



รายงานผล

การทำกิจกรรมส่งเสริม และสนับสนุนการวิจัย

การพัฒนารูปแบบการจัดการขยะ
โดยชุมชนมีส่วนร่วม

: กรณีศึกษาชุมชนบ้านบุงอุทัย จังหวัดมุกดาหาร

Development of a Waste Management Model
with Community Participation

: A Case Study of Ban Bung Uthai Community,
Mukdahan Province

รัฐธรรมนุญ อัจหาญ
วิทยาลัยชุมชนมุกดาหาร

ได้รับทุนอุดหนุนการทำกิจกรรมส่งเสริมและสนับสนุนการวิจัยและนวัตกรรม
จากสำนักงานปลัดกระทรวงการอุดมศึกษา วิทยาศาสตร์ วิจัยและนวัตกรรม
และสำนักงานการวิจัยแห่งชาติ
ประจำปีงบประมาณ พ.ศ.2568





รายงานผลการทำกิจกรรมส่งเสริมและสนับสนุนการวิจัย

การพัฒนารูปแบบการจัดการขยะโดยชุมชนมีส่วนร่วม

: กรณีศึกษาชุมชนบ้านบุงอุทัย จังหวัดมุกดาหาร

Development of a Waste Management Model with Community Participation

: A Case Study of Ban Bung Uthai Community, Mukdahan Province

ได้รับทุนอุดหนุนการทำกิจกรรมส่งเสริมและสนับสนุนการวิจัยและนวัตกรรม

จากสำนักงานปลัดกระทรวงการอุดมศึกษา วิทยาศาสตร์ วิจัยและนวัตกรรม

และสำนักงานการวิจัยแห่งชาติ

ประจำปีงบประมาณ พ.ศ.2568

กิตติกรรมประกาศ

รายงานการวิจัยเรื่อง "การพัฒนารูปแบบการจัดการขยะโดยชุมชนมีส่วนร่วม: กรณีศึกษาชุมชนบ้านบุงอุทัย จังหวัดมุกดาหาร" ฉบับนี้ สำเร็จลุล่วงไปได้ด้วยดี คณะผู้วิจัยขอกราบขอบพระคุณ สำนักงานการวิจัยแห่งชาติ (วช.) ที่ได้ให้ความอนุเคราะห์สนับสนุนทุนอุดหนุนการทำกิจกรรมส่งเสริมและสนับสนุนการวิจัยและนวัตกรรม ประจำปีงบประมาณ พ.ศ. 2568 ซึ่งเป็นส่วนสำคัญอย่างยิ่งที่ทำให้โครงการวิจัยครั้งนี้สามารถดำเนินการได้อย่างสมบูรณ์และบรรลุตามวัตถุประสงค์ที่ตั้งไว้

ขอกราบขอบพระคุณ ผู้นำชุมชน คณะกรรมการหมู่บ้าน และพี่น้องประชาชนในพื้นที่ชุมชนบ้านบุงอุทัย ตำบลนาสีนวน อำเภอเมืองมุกดาหาร จังหวัดมุกดาหาร ทุกท่าน ที่ให้การต้อนรับอย่างอบอุ่น ตลอดจนเสียสละเวลาในการให้ข้อมูล ร่วมสะท้อนความคิดเห็น และมีส่วนร่วมในกระบวนการวิจัยทุกขั้นตอนอย่างยิ่ง ข้อมูลและประสบการณ์ที่ได้รับจากพื้นที่จริงนี้ ถือเป็นหัวใจสำคัญที่ทำให้คณะผู้วิจัยสามารถพัฒนารูปแบบการจัดการขยะที่สอดคล้องกับวิถีชีวิตและบริบทของชุมชนได้อย่างแท้จริง

ขอขอบคุณ เทศบาลตำบลนาสีนวน และเจ้าหน้าที่ส่วนราชการที่เกี่ยวข้อง ตลอดจนผู้ให้ข้อมูลสำคัญ ทุกท่าน ที่ได้อำนวยความสะดวก ให้คำแนะนำ ข้อเสนอแนะ และความสนับสนุนในด้านต่างๆ ซึ่งเป็นประโยชน์อย่างยิ่งต่อการเสริมสร้างความสมบูรณ์ของงานวิจัยฉบับนี้

คุณค่าและประโยชน์อันพึงมีจากงานวิจัยฉบับนี้ คณะผู้วิจัยขอมอบเพื่อเป็นแนวทางในการพัฒนาและยกระดับคุณภาพชีวิตด้านสิ่งแวดล้อมของชุมชนบ้านบุงอุทัย ตลอดจนเป็นองค์ความรู้สำหรับชุมชนหรือหน่วยงานอื่นๆ ที่สนใจนำไปประยุกต์ใช้ต่อไป หากรายงานการวิจัยฉบับนี้มีข้อบกพร่องประการใด คณะผู้วิจัยขอน้อมรับข้อเสนอแนะไว้ด้วยความเคารพและขอภัยมา ณ โอกาสนี้

คณะผู้วิจัย

เมษายน 2569

บทสรุปผู้บริหาร

ชุมชนบ้านบุงอุทัยกำลังเผชิญปัญหาสิ่งแวดล้อมที่สำคัญ โดยเฉพาะขยะตกค้างตามพื้นที่สาธารณะและการใช้วิธีเผาขยะที่ก่อให้เกิดมลพิษทางควันไฟ สาเหตุหลักเกิดจากการขาดแคลนถังขยะแยกประเภท ประกอบกับชาวบ้านส่วนหนึ่งขาดความเข้าใจในหลัก 3Rs และพบปัญหาเมื่อแยกขยะแล้วรถเก็บขยะนำไปเทรวมกันอีก ผู้วิจัยจึงนำแนวคิดการจัดการขยะแบบมีส่วนร่วมมาใช้ เพื่อสร้างระบบที่เหมาะสม ลดมลพิษ และเปลี่ยนขยะเป็นรายได้ โครงการวิจัยนี้จึงมีวัตถุประสงค์หลักเพื่อศึกษาสภาพปัญหาและพฤติกรรมจัดการขยะของคนในพื้นที่อย่างเจาะลึก เพื่อพัฒนารูปแบบและจัดตั้งจุดสาธิตการจัดการขยะผ่านกระบวนการมีส่วนร่วม และเพื่อยกระดับความรู้ในการเพิ่มมูลค่าจากขยะ ตลอดจนประเมินผลสัมฤทธิ์เพื่อสร้างการเปลี่ยนแปลงที่ยั่งยืนให้แก่ชุมชน

งานวิจัยนี้ใช้รูปแบบการวิจัยเชิงสำรวจและปฏิบัติการแบบมีส่วนร่วม โดยเก็บข้อมูลจากกลุ่มตัวอย่างจำนวน 127 คน ประกอบด้วยประชาชน ผู้นำชุมชน และบุคลากรทางการศึกษาของวิทยาลัยชุมชนและโรงเรียนในพื้นที่บ้านบุงอุทัย เครื่องมือที่ใช้คือแบบสอบถามออนไลน์เพื่อประเมินพฤติกรรมอุปสรรค และความต้องการ จากนั้นวิเคราะห์ข้อมูลด้วยสถิติพื้นฐาน เช่น การหาความถี่และร้อยละ เพื่อสรุปมติของชุมชนมาเป็นแนวทางในการออกแบบระบบและกิจกรรมจัดการขยะให้ตรงกับความต้องการอย่างแท้จริง

ผลการวิจัยสะท้อนให้เห็นว่า แม้ชาวบ้านส่วนใหญ่นำขยะเปียกไปไปทำปุ๋ยหมักหรือเลี้ยงสัตว์ และแยกขยะรีไซเคิลเพื่อขายอยู่บ้างแล้ว แต่อุปสรรคใหญ่ที่ทำให้จัดการขยะได้ไม่ดีขึ้นคือ "ไม่มีถังรองรับเพียงพอ" และความกังวลในระบบจัดเก็บของท้องถิ่น อย่างไรก็ตาม ชาวบ้านกว่าร้อยละ 90 ยินดีให้ความร่วมมืออย่างเต็มที่หากมีระบบรองรับที่ชัดเจน โดยมีความต้องการให้ตั้ง "จุดสาธิตการกำจัดขยะ" บริเวณกลางชุมชนและพื้นที่ของวิทยาลัยชุมชนมุกดาหาร นอกจากนี้ ชาวบ้านยังมีความสนใจเข้ารับการอบรมในหัวข้อ "เทคนิคการคัดแยกขยะเพื่อขายให้ได้ราคา" และ "การทำปุ๋ยหมักชีวภาพ" เป็นอย่างมาก ซึ่งผลลัพธ์สูงสุดที่ชาวบ้านและองค์กรในพื้นที่คาดหวังร่วมกัน คือการทำให้ชุมชนสะอาดขึ้น มีทัศนียภาพที่สวยงาม และสามารถลดมลพิษทางกลิ่นและควันไฟได้อย่างเด็ดขาด

จากผลการดำเนินงานและข้อค้นพบ นำไปสู่ข้อเสนอแนะที่สำคัญต่อกลุ่มผู้มีส่วนได้ส่วนเสียดังนี้

- 1) องค์กรปกครองส่วนท้องถิ่น (เทศบาลตำบลนาสีนวน) ถือเป็นพื้นที่องสำคัญที่สุดที่ต้องเร่งแก้ไขอุปสรรคของชาวบ้าน โดยควรจัดสรรงบประมาณจัดหา "ถังขยะแยกประเภท" ในพื้นที่สาธารณะให้เพียงพอ และต้องบูรณาการระบบ "รถขยะ" ไม่ให้นำขยะที่ชาวบ้านคัดแยกแล้วไปเทรวมกันเด็ดขาด 2)

ผู้นำชุมชนและคณะกรรมการหมู่บ้าน ควรเป็นแกนนำจัดหาและบริหารพื้นที่ส่วนกลางเพื่อตั้งจุดรับขยะ สร้างกติกาชุมชนในการงดเผาขยะบริเวณที่พักอาศัยอย่างจริงจัง และอาจต่อยอดตั้งเป็น "ธนาคารขยะ" เพื่อสร้างแรงจูงใจทางการเงิน 3) สถาบันการศึกษา (วิทยาลัยชุมชนมุกดาหาร โรงเรียนบ้านบึงอุทัย) ควรใช้พื้นที่ของตนเป็นศูนย์เรียนรู้สาธิตการกำจัดขยะ และจัดอบรมเทคนิคการแยกขยะเพื่อขายและประดิษฐ์ของใช้ให้แก่ชาวบ้าน และ 4) ประชาชนในชุมชน ควรเข้าร่วมกลุ่มเป็นอาสาสมัครสิ่งแวดล้อม ให้ความสำคัญร่วมมือคัดแยกขยะในครัวเรือนอย่างต่อเนื่อง ไม่ทิ้งขยะข้างทาง เพื่อผลสัมฤทธิ์ปลายทางคือทัศนียภาพที่สวยงามและสุขภาวะที่ดีของบ้านบึงอุทัยอย่างยั่งยืน



ดร.พรวุฒิ คำแก้ว

ผู้อำนวยการวิทยาลัยชุมชนมุกดาหาร

บทคัดย่อ

การวิจัยเรื่อง การพัฒนารูปแบบการจัดการขยะโดยชุมชนมีส่วนร่วม: กรณีศึกษา ชุมชนบ้านบุงอุทัย จังหวัดมุกดาหาร มีที่มาจากปัญหาสิ่งแวดล้อมในชุมชนที่ทวีความรุนแรงขึ้น โดยเฉพาะปัญหาขยะตกค้างตามพื้นที่สาธารณะและการกำจัดขยะด้วยวิธีการเผาที่ก่อให้เกิดมลพิษทางควันไฟ สาเหตุหลักเกิดจากการขาดแคลนถังขยะแยกประเภท ความไม่เข้าใจในหลักการจัดการขยะที่ถูกต้อง และปัญหาเชิงระบบที่รถเก็บขยะนำขยะที่คัดแยกแล้วไปเทรวมกัน ทำให้ประชาชนขาดแรงจูงใจในการคัดแยกขยะตั้งแต่ต้นทาง การวิจัยนี้จึงมีวัตถุประสงค์ 1) เพื่อศึกษาสภาพปัญหาและพฤติกรรมจัดการขยะของชุมชนบ้านบุงอุทัย จังหวัดมุกดาหาร 2) เพื่อพัฒนารูปแบบและจัดตั้งจุดสาธิตการจัดการขยะโดยกระบวนการมีส่วนร่วมของชุมชน 3) เพื่ออบรมยกระดับความรู้และทักษะการเพิ่มมูลค่าจากขยะให้แก่กลุ่มเป้าหมายในชุมชน และ 4) เพื่อประเมินผลสัมฤทธิ์และความพึงพอใจต่อรูปแบบการจัดการขยะที่พัฒนาขึ้น

การวิจัยนี้ใช้ระเบียบวิธีวิจัยเชิงสำรวจและปฏิบัติการแบบมีส่วนร่วม กลุ่มตัวอย่างที่ใช้ในการศึกษา ได้แก่ ประชาชน ผู้นำชุมชน และบุคลากรทางการศึกษาของวิทยาลัยชุมชน มุกดาหารและโรงเรียนบ้านบุงอุทัย จำนวน 127 คน เครื่องมือที่ใช้ในการรวบรวมข้อมูลคือแบบสอบถามและการจัดเวทีชุมชน การวิเคราะห์ข้อมูลใช้สถิติเชิงพรรณนา ได้แก่ ความถี่ ค่าร้อยละ และการวิเคราะห์เนื้อหาสรุปประเด็น

ผลการวิจัยพบว่า แม้ประชาชนบางส่วนจะมีการจัดการขยะเปียกโดยการทำปุ๋ยหมัก หรือแยกขยะรีไซเคิลเพื่อขายอยู่บ้าง แต่อุปสรรคสำคัญที่ทำให้การจัดการขยะของชุมชนยังไม่ประสบผลสำเร็จคือการขาดแคลนถังรองรับขยะคัดแยก และความไม่เชื่อมั่นในระบบจัดเก็บขององค์กรปกครองส่วนท้องถิ่น อย่างไรก็ตาม ประชาชนกว่าร้อยละ 90 มีความพร้อมและยินดีให้ความร่วมมือ หากมีการพัฒนาระบบรองรับที่ชัดเจน โดยชุมชนมีความต้องการให้จัดตั้ง "จุดสาธิตการกำจัดขยะ" บริเวณพื้นที่ส่วนกลางของชุมชนและวิทยาลัยชุมชนมุกดาหาร ทั้งยังให้ความสนใจอย่างมากในการเข้ารับการอบรมเรื่องเทคนิคการคัดแยกขยะเพื่อเพิ่มมูลค่าและการทำปุ๋ยหมักชีวภาพ ผลลัพธ์จากการพัฒนารูปแบบแบบมีส่วนร่วมนี้ ทำให้เกิดแนวทางการจัดการขยะที่สอดคล้องกับบริบทพื้นที่ ซึ่งตอบสนองต่อความคาดหวังสูงสุดของชุมชนในการสร้างสภาพแวดล้อมที่สะอาด ปรับปรุงทัศนียภาพ และลดมลพิษจากขยะได้อย่างเป็นรูปธรรม

ข้อเสนอแนะหลักจากการวิจัย ได้แก่ องค์กรปกครองส่วนท้องถิ่นควรเร่งสนับสนุนถังขยะแยกประเภทในพื้นที่สาธารณะ และปรับปรุงระบบรถเก็บขยะไม่ให้นำขยะที่ชาวบ้านคัดแยกแล้วไปเทรวมกัน ผู้นำชุมชนควรเป็นแกนหลักในการบริหารจัดการพื้นที่ส่วนกลางเพื่อตั้งจุดรับขยะ สร้างกติกาชุมชนงดการ

เผาขยะ และพิจารณาจัดตั้งธนาคารขยะชุมชน นอกจากนี้ สถาบันการศึกษาในพื้นที่ควรทำหน้าที่เป็น ศูนย์เรียนรู้และถ่ายทอดเทคโนโลยีการจัดการขยะ เพื่อให้เกิดการปรับเปลี่ยนพฤติกรรมและการมีส่วนร่วมของประชาชนอย่างยั่งยืน

คำสำคัญ: จัดการขยะ, แยกขยะ, กำจัดขยะ, คุณภาพชีวิตที่ดี, ชุมชนมีส่วนร่วม

Abstract

The research entitled “The Development of a Participatory Community Waste Management Model: A Case Study of Ban Bung Uthai Community, Mukdahan Province” originated from the increasingly severe environmental problems in the community, particularly the issue of residual waste in public areas and waste disposal through open burning that causes smoke pollution. The main causes were the lack of sorted waste bins, a lack of understanding of proper waste management principles, and systemic issues where garbage collection vehicles mixed pre-sorted waste together, resulting in a lack of motivation among residents to sort waste at the source. The objectives of this research were: 1) to study the conditions, problems, and waste management behaviors of the community; 2) to develop a model and establish a waste management demonstration point through a participatory process; 3) to enhance knowledge on adding value from waste; and 4) to evaluate the effectiveness of the developed waste management model.

This research employed an exploratory and Participatory Action Research (PAR) methodology. The sample used in the study consisted of 127 participants, including local residents, community leaders, and educational personnel from the community college and schools in the Ban Bung Uthai area. The instruments used for data collection were questionnaires and community forums. Data analysis utilized descriptive statistics, namely frequency and percentage, as well as content analysis to summarize key issues.

The research findings revealed that although some residents managed wet waste by composting or sorted recyclable waste for sale, the major obstacles preventing successful community waste management were the shortage of sorted waste bins and a lack of confidence in the local administrative organization's collection system. However, over 90 percent of the residents were ready and willing to cooperate if a clear supporting system was developed. The community expressed a need to establish a "waste management demonstration point" in the central area of the community and at Mukdahan Community College. They also showed great interest in attending training sessions on waste sorting techniques for value addition and bio-composting. The outcome of developing this participatory model led to waste management guidelines consistent with the local context, which concretely responded to the community's highest expectations of creating a clean environment, improving the scenery, and reducing waste pollution.

The main recommendations from the research suggest that the local administrative organization should urgently provide sorted waste bins in public areas and improve the garbage collection system to ensure that pre-sorted waste is not mixed together. Community leaders should act as the core group in managing the central area to set up waste drop-off points, establish community rules prohibiting open burning, and consider establishing a community waste bank. Furthermore, local educational institutions should serve as learning centers to transfer waste management technologies, fostering behavioral changes and sustainable community participation.

Keywords: Waste management, waste separation, waste disposal, good quality of life, Community

สารบัญ

บทที่ 1	บทนำ	9
	1.1 หลักการและเหตุผล	9
	1.2 วัตถุประสงค์	12
	1.3 แนวคิด ทฤษฎีและสมมติฐานงานวิจัย	12
บทที่ 2	การทบทวนวรรณกรรม	13
บทที่ 3	ระเบียบวิธีดำเนินการวิจัย	17
	3.1 ขอบเขตการวิจัย	17
	3.2 วิธีดำเนินการวิจัย	17
	3.3 การวิเคราะห์ข้อมูล	19
	3.4 แผนการทำงาน	19
บทที่ 4	ผลการวิจัย	23
	4.1 ผลการศึกษาสภาพปัญหาและพฤติกรรมการจัดการขยะของชุมชนบ้านบึงอุทัย	23
	4.2 ผลการพัฒนารูปแบบและจัดตั้งจุดสาธิตการจัดการขยะผ่านกระบวนการมีส่วนร่วม	24
	4.3 ผลการยกระดับความรู้ในการเพิ่มมูลค่าจากขยะ	25
	4.4 ผลการประเมินผลสัมฤทธิ์ของรูปแบบการจัดการขยะที่พัฒนาขึ้น	26
บทที่ 5	อภิปรายและวิจารณ์ผล	29
	5.1 สภาพปัญหาและพฤติกรรมการจัดการขยะของชุมชน	29
	5.2 การพัฒนารูปแบบและจัดตั้งจุดสาธิตการจัดการขยะผ่านกระบวนการมีส่วนร่วม	29
	5.3 การยกระดับความรู้ในการเพิ่มมูลค่าจากขยะ	30
	5.4 ผลสัมฤทธิ์ของรูปแบบการจัดการขยะที่พัฒนาขึ้น	30
บทที่ 6	สรุปผลการวิจัยและข้อเสนอแนะ	31
	6.1 สรุปผลการวิจัย	31
	6.2 ประโยชน์ในทางประยุกต์ของผลงานวิจัย (Practical Applications)	31
	6.3 ข้อเสนอแนะ	32
บรรณานุกรม		33
ภาคผนวก	สรุปผลงานวิจัย	34
	ตัวอย่างแบบสอบถามสมาชิกชุมชนบ้านบึงอุทัย	36
	ประวัตินักวิจัย	39

บทที่ 1

บทนำ

โครงการวิจัยนี้มุ่งศึกษาการพัฒนา รูปแบบการจัดการขยะโดยชุมชนมีส่วนร่วมในพื้นที่บ้านบุงอุทัย จังหวัดมุกดาหาร โดยมีวัตถุประสงค์เพื่อวิเคราะห์สภาพปัจจุบันของการจัดการขยะและพัฒนากระบวนการมีส่วนร่วมของชุมชน ผลการวิจัยพบว่า ชุมชนสามารถลดปริมาณขยะลงได้ร้อยละ 40 ผ่านการคัดแยกขยะ การนำขยะกลับมาใช้ใหม่ และการสร้างระบบการจัดการขยะอย่างมีประสิทธิภาพ กระบวนการมีส่วนร่วมประกอบด้วย การวางแผน การปฏิบัติ การติดตามและประเมินผล โดยมีคณะกรรมการจัดการขยะชุมชนเป็นกลไกหลัก ปัจจัยแห่งความสำเร็จได้แก่ ความตระหนักของชุมชน ภาวะผู้นำ และการสนับสนุนจากหน่วยงานท้องถิ่น ข้อค้นพบนี้สามารถเป็นต้นแบบการจัดการขยะชุมชนที่ยั่งยืนและนำไปประยุกต์ใช้ในพื้นที่อื่นได้ต่อไป

ขั้นตอนการดำเนินงานเริ่มจากการวิเคราะห์สถานการณ์ปัญหาขยะและความต้องการของชุมชน จากนั้นจัดตั้งคณะกรรมการที่ประกอบด้วยตัวแทนจากทุกภาคส่วนที่เกี่ยวข้อง ได้แก่ ภาคประชาชน องค์กรปกครองส่วนท้องถิ่น หน่วยงานรัฐ และองค์กรพัฒนาเอกชน เพื่อร่วมกันวางแผนและดำเนินโครงการจัดการขยะเพื่อคุณภาพชีวิตที่ดี โดยชุมชนมีส่วนร่วม

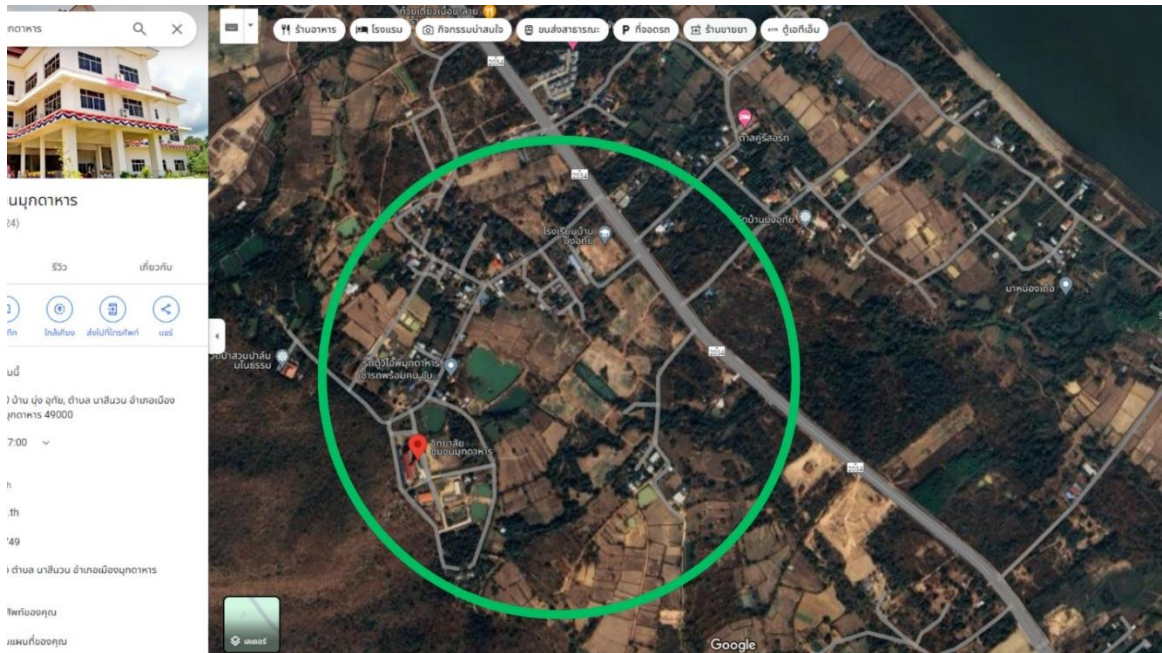
หนึ่งในกิจกรรมสำคัญคือการจัดอบรมให้ความรู้แก่ชุมชนเกี่ยวกับการคัดแยกขยะ การจัดการขยะอย่างถูกวิธี รวมถึงการนำขยะอินทรีย์มาหมักทำปุ๋ย และการนำวัสดุรีไซเคิลมาแปรรูปเป็นผลิตภัณฑ์ จากนั้นจัดทำระบบคัดแยกขยะแบบครบวงจรในชุมชน รวมถึงจัดหาสถานที่และอุปกรณ์สำหรับดำเนินการ

ผลที่คาดว่าจะได้รับจากโครงการนี้คือ ชุมชนมีสภาพแวดล้อมที่ดีขึ้น ปริมาณขยะและมลพิษลดลง เกิดรายได้จากการนำวัสดุเหลือใช้มาแปรรูป และสำคัญที่สุดคือเกิดความร่วมมือและการมีส่วนร่วมของคนในชุมชนในการจัดการปัญหาสิ่งแวดล้อม ซึ่งจะส่งผลให้คุณภาพชีวิตของทุกคนในชุมชนดีขึ้นตามไปด้วย

1.1 หลักการและเหตุผล

การจัดการขยะอย่างมีประสิทธิภาพเป็นหนึ่งในประเด็นสำคัญของการพัฒนาอย่างยั่งยืน การมีส่วนร่วมของชุมชนบ้านบุงอุทัย ตำบลนาสีนวน อำเภอเมืองมุกดาหาร ซึ่งเป็นสถานที่ตั้งของวิทยาลัยชุมชนมุกดาหาร ในกระบวนการจัดการขยะเป็นปัจจัยสำคัญที่จะทำให้โครงการประสบความสำเร็จ

เนื่องจากประชาชนในชุมชนเป็นผู้มีส่วนได้ส่วนเสียโดยตรงจากปัญหาขยะ การสร้างจิตสำนึกและความรับผิดชอบร่วมกันจะนำไปสู่การแก้ปัญหาที่ตรงจุดและยั่งยืน



ภาพที่ 1.1 แสดงลักษณะภูมิประเทศของที่ตั้งวิทยาลัยชุมชนมุกดาหารและพื้นที่ชุมชนบ้านบุงอุทัย

ในปัจจุบัน ปริมาณขยะในวิทยาลัยชุมชนมุกดาหาร และโรงเรียนบ้านบุงอุทัยซึ่งเป็นสถานศึกษาขั้นพื้นฐานในพื้นที่บ้านบุงอุทัย ตำบลนาสีนวน อำเภอเมืองมุกดาหาร มีแนวโน้มเพิ่มขึ้นอย่างรวดเร็ว ขาดการคัดแยกและการจัดการที่เหมาะสม ทำให้เกิดมลพิษและส่งผลกระทบต่อสิ่งแวดล้อมและสุขภาพอนามัย รวมถึงสร้างความรำคาญให้แก่ประชาชนในพื้นที่ ดังภาพที่ 2 ปัญหาเหล่านี้ส่งผลให้คุณภาพชีวิตของชุมชนลดลง จึงจำเป็นต้องมีโครงการเพื่อแก้ไขปัญหาดังกล่าวอย่างเร่งด่วน



ภาพที่ 1.2 สภาพปัจจุบันของการกำจัดขยะมูลฝอยของวิทยาลัยชุมชนมุกดาหาร

โจทย์การวิจัยของโครงการนี้ คือ การศึกษาระบบการจัดการขยะรูปแบบต่าง ๆ เพื่อหารูปแบบที่เหมาะสมและสอดคล้องกับบริบทของชุมชน โดยมุ่งเน้นให้เกิดความร่วมมือและการมีส่วนร่วมของประชาชน ตั้งแต่กระบวนการวางแผน การดำเนินงาน รวมถึงการติดตามและประเมินผล เพื่อให้ระบบการจัดการขยะที่พัฒนาขึ้นมีความเหมาะสมและเป็นที่ยอมรับของชุมชน

โจทย์อีกประการหนึ่งคือ การศึกษาแนวทางในการสร้างจิตสำนึกและส่งเสริมให้ประชาชนเข้ามามีส่วนร่วมในกระบวนการจัดการขยะ ทั้งในด้านการคัดแยก การนำวัสดุเหลือใช้กลับมาใช้ประโยชน์ใหม่ การจัดตั้งธนาคารขยะ เป็นต้น โดยมุ่งหวังให้เกิดการเปลี่ยนแปลงพฤติกรรมอย่างยั่งยืน เพื่อนำไปสู่การยกระดับคุณภาพชีวิตและสิ่งแวดล้อมของชุมชนตามแนวทางเป้าหมายการพัฒนาที่ยั่งยืน (Sustainable Development Goals: SDGs) **เป้าหมายย่อย 3.9** ลดจำนวนการตายและการเจ็บป่วยจากสารเคมีอันตรายและจากมลพิษและการปนเปื้อนทางอากาศ น้ำ และดิน ให้ลดลงอย่างมาก ภายในปี พ.ศ. 2573

- ตัวชี้วัด 3.9.1 อัตราการตายที่เกิดจากมลพิษทางอากาศในบ้านเรือนและในบรรยากาศ
- ตัวชี้วัด 3.9.2 อัตราการตายที่เกิดจากน้ำ และการสุขาภิบาลที่ไม่ปลอดภัย และขาดสุขลักษณะ (เผชิญกับบริการด้านน้ำ สุขาภิบาลและสุขอนามัยที่ไม่ปลอดภัย)
- ตัวชี้วัด 3.9.3 อัตราการตายที่เกิดจากการได้รับสารพิษโดยไม่ตั้งใจ

เป้าหมายย่อย 6.b สนับสนุนและเพิ่มความเข้มแข็งในการมีส่วนร่วมของชุมชนท้องถิ่นในการพัฒนาการจัดการน้ำและสุขาภิบาล

- ตัวชี้วัด 6.b.1 สัดส่วนของหน่วยงานบริหารส่วนท้องถิ่นที่จัดทำและดำเนินนโยบายและกระบวนการเพื่อให้เกิดการมีส่วนร่วมของชุมชนท้องถิ่นในการจัดการน้ำและการสุขาภิบาล

เป้าหมายย่อย 12.5 ลดการเกิดของเสียโดยให้มีการป้องกัน การลดปริมาณ การใช้ซ้ำ และการนำกลับมาใช้ใหม่ ภายในปี พ.ศ. 2573

- ตัวชี้วัด 12.5.1 อัตราการนำขยะกลับมาใช้ใหม่ระดับประเทศ (national recycling rate) (จำนวนตันของวัสดุที่ถูกนำกลับมาใช้ใหม่)

เป้าหมายย่อย 13.3 พัฒนาการศึกษ การสร้างความตระหนักรู้ และขีดความสามารถของมนุษย์และของสถาบันในเรื่องการลดผลกระทบและการปรับตัวต่อการเปลี่ยนแปลงสภาพภูมิอากาศ และการเตือนภัยล่วงหน้า

- ตัวชี้วัด 13.3.1 ระดับการดำเนินการเพื่อบรรลุ (1) การศึกษาเพื่อความเป็นพลเมืองโลก และ (2) การจัดการศึกษาเพื่อการพัฒนาที่ยั่งยืน เป็นเรื่องหลักใน (ก) นโยบายการศึกษาของประเทศ (ข) หลักสูตร (ค) การศึกษาของครู (ง) การประเมินผลนักเรียน

1.2 วัตถุประสงค์

1. เพื่อศึกษาสภาพปัญหาและพฤติกรรมการจัดการขยะของชุมชนบ้านบึงอุทัย จังหวัดมุกดาหาร
2. เพื่อพัฒนารูปแบบและจัดตั้งจุดสาธิตการจัดการขยะโดยกระบวนการมีส่วนร่วมของชุมชน
3. เพื่ออบรมยกระดับความรู้และทักษะการเพิ่มมูลค่าจากขยะให้แก่กลุ่มเป้าหมายในชุมชน
4. เพื่อประเมินผลสัมฤทธิ์และความพึงพอใจต่อรูปแบบการจัดการขยะที่พัฒนาขึ้น

1.3 แนวคิด ทฤษฎีและสมมติฐานงานวิจัย

1) แนวคิดการมีส่วนร่วมของชุมชน (Community Participation)

- ทฤษฎีการมีส่วนร่วมของประชาชน (Citizen Participation Theory) มองว่าการมีส่วนร่วมอย่างแท้จริงจะนำไปสู่การควบคุมและการตัดสินใจโดยประชาชน

- สมมติฐาน: การมีส่วนร่วมของชุมชนในทุกขั้นตอนของโครงการจะส่งผลให้การจัดการขยะประสบความสำเร็จและยั่งยืน

2) แนวคิดการจัดการขยะแบบครบวงจร (Integrated Solid Waste Management)

- ทฤษฎีการจัดการขยะแบบผสมผสาน โดยคำนึงถึงมิติด้านเศรษฐกิจ สังคม และสิ่งแวดล้อม

- สมมติฐาน: การนำแนวคิดการจัดการขยะแบบครบวงจรมาประยุกต์ใช้จะช่วยลดปริมาณและผลกระทบจากขยะได้อย่างมีประสิทธิภาพ

3) ทฤษฎีการสื่อสารเพื่อการพัฒนา (Development Communication Theory)

- มุ่งให้ความสำคัญกับกระบวนการสื่อสารแบบสองทางระหว่างผู้ให้และผู้รับสื่อเพื่อสร้างการมีส่วนร่วม

- สมมติฐาน: การสื่อสารอย่างมีประสิทธิภาพจะทำให้ประชาชนเข้าใจและเข้ามามีส่วนร่วมในโครงการมากขึ้น

บทที่ 2

การทบทวนวรรณกรรม

การจัดการขยะโดยยึดชุมชนเป็นศูนย์กลาง (Community-Based Management: CBM) เป็นแนวทางที่ให้ความสำคัญกับประชาชนในพื้นที่ในฐานะผู้มีส่วนได้ส่วนเสียหลัก โดยเชื่อว่าปัญหาขยะในชุมชนจะแก้ได้สำเร็จและยั่งยืนก็ต่อเมื่อคนในชุมชนเข้ามามีบทบาทในทุกขั้นตอน ตั้งแต่การร่วมคิด ร่วมวางแผน ร่วมตัดสินใจ ร่วมปฏิบัติการ และร่วมรับผลประโยชน์ (Cohen & Uphoff, 1980)

การจัดการขยะโดยการมีส่วนร่วม มักมุ่งเน้นไปที่การปรับเปลี่ยนพฤติกรรมตั้งแต่ต้นทาง (ครัวเรือน) เช่น การคัดแยกขยะประเภทต่างๆ การใช้น้อยลง (Reduce) การใช้ซ้ำ (Reuse) และการนำกลับมาใช้ใหม่ (Recycle) หรือหลัก 3Rs ทฤษฎีนี้สอดคล้องกับงานวิจัยหลายชิ้นที่พบว่า ความล้มเหลวของการจัดการขยะในระดับท้องถิ่นมักเกิดจากการที่ภาครัฐเป็นผู้ดำเนินการฝ่ายเดียวโดยมองข้ามบริบทของชุมชน ดังนั้น การสร้างกฎกติกาของหมู่บ้าน (Social Norms) และการให้อำนาจชุมชนในการจัดการพื้นที่ส่วนกลาง จึงเป็นปัจจัยสำคัญที่ทำให้การงดเผาขยะและการคัดแยกขยะถูกนำไปปฏิบัติจริงและเกิดเป็นความยั่งยืน

แนวคิดเศรษฐกิจหมุนเวียน (Circular Economy) ในระดับชุมชน คือการเปลี่ยนมุมมองต่อ "ขยะ" (Waste) ให้กลายเป็น "ทรัพยากร" (Resource) ที่สามารถสร้างมูลค่าเพิ่มได้ (Waste to Wealth) แนวคิดนี้เป็นการลดการกำจัดขยะด้วยการเผาหรือฝังกลบให้น้อยที่สุด (Zero Waste to Landfill) โดยนำทรัพยากรหมุนเวียนกลับมาใช้ให้เกิดประโยชน์สูงสุดในระบบเศรษฐกิจของชุมชน

ในทางปฏิบัติสำหรับการจัดการขยะระดับครัวเรือน แนวคิดนี้ถูกนำมาประยุกต์ใช้ผ่านกิจกรรมหลัก 2 ส่วน ได้แก่ 1) การจัดการขยะอินทรีย์หรือขยะเปียก ซึ่งมีสัดส่วนมากที่สุดในชุมชน โดยนำมาทำปุ๋ยหมัก น้ำหมักชีวภาพ หรือเป็นอาหารสัตว์ เพื่อลดต้นทุนทางการเกษตร และ 2) การจัดการขยะรีไซเคิลผ่านการคัดแยกวัสดุ เช่น ขวดพลาสติก แก้ว กระดาษ โลหะ เพื่อนำไปจำหน่ายหรือจัดตั้งเป็น "ธนาคารขยะชุมชน" (Waste Bank) ซึ่งแนวคิดนี้นอกจากจะช่วยแก้ไขปัญหาสิ่งแวดล้อมและลดมลพิษในชุมชนแล้ว ยังเป็นการสร้างแรงจูงใจ (Incentive) เชิงเศรษฐศาสตร์ให้แก่ชาวบ้าน ทำให้เกิดการเปลี่ยนแปลงพฤติกรรมในระยะยาวได้อย่างมีประสิทธิภาพ

การพัฒนาประสิทธิภาพการจัดการขยะครบวงจรด้วยกระบวนการที่เป็นมิตรต่อสิ่งแวดล้อมโดยชุมชนตำบลป่าแป๋ อำเภอแม่แตง จังหวัดเชียงใหม่” การวิจัยแบบบูรณาการเพื่อการพัฒนาประสิทธิภาพการจัดการขยะครบวงจรด้วยกระบวนการที่เป็นมิตรต่อสิ่งแวดล้อมโดยชุมชนตำบลป่าแป๋ อำเภอแม่แตง

จังหวัดเชียงใหม่ มีวัตถุประสงค์ในการพัฒนาและเสริมสร้างศักยภาพและขีดความสามารถในการบริหารจัดการขยะของชุมชนตำบลป่าแป๋ สู่แนวทางการพัฒนาอย่างยั่งยืน เป็นโครงการวิจัยและพัฒนาหนึ่งที่ใช้รูปแบบวิธีการวิจัยเชิงปฏิบัติการแบบมีส่วนร่วมของสมาชิกในชุมชน ประชากร ในการศึกษาครั้งนี้ได้ทำการศึกษา 2 กลุ่มคือ กลุ่มประชาชนในเขตตำบลป่าแป๋ อำเภอแม่แตง จังหวัดเชียงใหม่ จำนวน 6,157 คน และกลุ่มเจ้าหน้าที่หน่วยงานที่รับผิดชอบด้านการจัดการขยะของชุมชนรวมทั้งหน่วยงานที่เกี่ยวข้อง เช่นหน่วยงานด้านสาธารณสุข จากนั้นผู้วิจัยได้จัดกิจกรรมวิเคราะห์ชุมชนเพื่อหาประเด็นด้านการสร้างเสริมการพัฒนาการบริหารจัดการขยะมูลฝอยอย่างครบวงจรภายใต้แนวคิดที่เป็นมิตรต่อสิ่งแวดล้อม ผลการวิจัยด้านการสร้างเสริมการพัฒนาองค์ความรู้ด้านการจัดการขยะมูลฝอยและเทคโนโลยีในการจัดการขยะที่เหมาะสม รวมทั้งการส่งเสริมการมีส่วนร่วมของชุมชนในการพัฒนาแผนการจัดการขยะมูลฝอยแบบครบวงจรด้วยกระบวนการที่เป็นมิตรต่อสิ่งแวดล้อมในพื้นที่ตำบลป่าแป๋โดยจะเน้นกระบวนการมีส่วนร่วมในการจัดการขยะในชุมชนป่าแป๋โดยการประยุกต์ใช้หลัก A-I-C ในการสร้างโอกาสให้ทุกคนมีส่วนร่วมในการแสดงความคิดเห็นที่มีจุดมุ่งหมายร่วมกันในการดำเนินการวางแผนพัฒนาแก้ไขปัญหาขยะร่วมกัน เพื่อให้เกิดการเปลี่ยนแปลงอย่างยั่งยืน มีขั้นตอนตามหลักการ 3 ขั้นตอน คือ 1. กระบวนการสร้างความรู้เพื่อการจัดการขยะในชุมชนตำบลป่าแป๋ (Appreciation) นักวิจัยและผู้นำท้องถิ่น อบต. ป่าแป๋ได้ร่วมประชุมเพื่อกำหนดประเด็นที่ชุมชนต้องการเสริมสร้างองค์ความรู้เพื่อให้เกิดการจัดการขยะทั้งในครัวเรือนและในชุมชนได้อย่างเหมาะสมใน 3 ประเด็น ได้แก่การแยกประเภทของขยะ การกำจัดขยะที่เกิดขึ้นในชุมชนอย่างถูกวิธีและการคัดแยกและกำจัดขยะอินทรีย์ 2. กระบวนการสร้างแนวทางการพัฒนา (Influence) การสร้างกระบวนการส่งเสริมและสนับสนุนให้เกิดความร่วมมืออย่างมีส่วนร่วมของคนทุกคนในชุมชน โดยการจัดทำแผนกิจกรรมรณรงค์เพื่อให้เกิดความร่วมมือ การอบรมให้ความรู้ในด้านการจัดการขยะที่ถูกต้องตามหลักวิธีการกำจัดขยะมูลฝอย การเลือกวิธีการกำจัดขยะมูลฝอยที่เหมาะสมกับชุมชน การเผาด้วยเตาเผาและการจัดการขยะอินทรีย์ด้วยการทำปุ๋ยหมัก 3. กระบวนการสร้างแนวปฏิบัติ (Control) การจัดการขยะอย่างยั่งยืนในชุมชนตำบลป่าแป๋ผู้วิจัยและชุมชนได้ร่วมกันกำหนดแผนปฏิบัติการโดยประกอบด้วย การจัดตั้งศูนย์คัดแยกและการกำหนดการเริ่มต้นวันคัดแยกขยะและการกำหนดตารางเวลาในการรับขยะและย่อยสลายขยะอินทรีย์ *ศุภฤกษ์ ธาราพิทักษ์วงศ์ และคณะ (2562)*

กระบวนการจัดการขยะมูลฝอยโดยชุมชนมีส่วนร่วม เทศบาลตำบลเวียงพร้าว อำเภอพร้าว จังหวัดเชียงใหม่ การวิจัยครั้งนี้มีวัตถุประสงค์เพื่อ 1) ศึกษาสภาพปัญหาขยะและสาเหตุการเกิดขยะของชุมชน 2) ศึกษากระบวนการจัดการขยะมูลฝอยโดยชุมชนมีส่วนร่วม ในพื้นที่เทศบาลตำบลเวียงพร้าว อำเภอพร้าว จังหวัดเชียงใหม่ ดำเนินการวิจัยเชิงปฏิบัติการ (Action Research) ประชากรวิจัย คือ ชุมชนนาร่องในเขตเทศบาลเวียงพร้าว 2 ชุมชน คือ บ้านป่าจี้หมู่ที่ 2 ตำบลทุ่งหลวง และบ้านขามส้มเวียง

หมู่ที่ 2 ตำบลเวียง อำเภอพร้าว จังหวัดเชียงใหม่ สุ่มตัวอย่างแบบเจาะจง (Purposive Sampling) ดำเนินการเก็บรวบรวมข้อมูลโดยการสังเกต การสัมภาษณ์การจัดเวทีชุมชน และการสนทนากลุ่ม ผลการวิจัย พบว่า ประเภทของขยะที่มากที่สุดในครัวเรือน คือ ถุงพลาสติก/ถุงร้อน จำนวน 528 ชิ้นต่อวัน รองลงมาเป็นขยะพลาสติก จำนวน 358 ชิ้นต่อวัน และมีปริมาณขยะสด/ขยะเปียก จำนวน 272 กิโลกรัมต่อวัน ประชาชนส่วนใหญ่มีการคัดแยกขยะภายในครัวเรือน (ร้อยละ 97.70) และพฤติกรรมกรรมการกำจัดขยะภายในครัวเรือน จะกำจัดขยะโดยมัดใส่ถุงดำทิ้งลงถังขยะ (ร้อยละ 36.33) รองลงมา คือ การคัดแยกขยะพลาสติกออกและนำไปจำหน่าย นำขยะเปียกไปทำปุ๋ยหมัก และนำขยะไปฝังกลบ (ร้อยละ 31.70, 24.13, และ 3.21 ตามลำดับ) กระบวนการจัดการขยะมูลฝอยโดยชุมชนมีส่วนร่วม มีกลยุทธ์ในการดำเนินการ 7 กลยุทธ์ดำเนินการ ถ่ายทอดองค์ความรู้และเทคโนโลยีที่จะนำมาใช้ในการจัดการขยะมูลฝอยแต่ละประเภท โดยใช้หลัก 3Rs (Reduce, Reuse, Recycle) บูรณาการการทำงานร่วมกันระหว่างชุมชนและหน่วยงานท้องถิ่น คัดเลือก “กลุ่มปฏิบัติการประจำตำบล” จากตัวแทนหน่วยงานภาครัฐในพื้นที่บริหารจัดการปัญหาขยะร่วมกันในระดับตำบล จัดทำแผนการจัดการปัญหาขยะในชุมชน โดยบ้านป่าจี้ตั้งเป้าหมายบริหารจัดการขยะภายในหมู่บ้านให้เป็น “หมู่บ้านถนนสีขาว” บ้านขามสุมเวียงตั้งเป้าหมายหมู่บ้านให้เป็น “หมู่บ้านปลอดถังขยะ” ตลอดจนกระตุ้นพฤติกรรมและสร้างแรงบันดาลใจของชุมชน โดยส่งเสริมครัวเรือนต้นแบบในชุมชนจัดการขยะ โดยการประกาศเกียรติคุณจากอำเภอพร้าว ในการส่งเสริมครัวเรือนต้นแบบการคัดแยกขยะและหมู่บ้านการจัดการขยะดีเด่นระดับตำบล

ทิวา และคณะ (2559) การจัดการขยะแบบมีส่วนร่วมขององค์กรปกครองส่วนท้องถิ่นและชุมชน ในตำบลบ้านแลง อำเภอเมืองระยอง จังหวัดระยอง การวิจัยครั้งนี้มีวัตถุประสงค์เพื่อ 1) ศึกษาสภาพปัจจุบันปัญหาการจัดการขยะในพื้นที่ตำบลบ้านแลง 2) สร้างรูปแบบที่เหมาะสมของการจัดการขยะแบบมีส่วนร่วมขององค์กรปกครองส่วนท้องถิ่นและชุมชนในตำบลบ้านแลง และ 3) ประเมินรูปแบบการจัดการขยะแบบมีส่วนร่วมขององค์กรปกครองส่วนท้องถิ่นและชุมชนในตำบลบ้านแลง อำเภอเมืองระยอง จังหวัดระยอง แบ่งการดำเนินการวิจัยเป็น 3 ขั้นตอน คือ 1) เก็บรวบรวมข้อมูลด้วยการวิจัยเชิงปริมาณโดยใช้แบบสอบถาม กลุ่มตัวอย่างได้แก่ หัวหน้าครัวเรือนจำนวน 350 คน วิเคราะห์ข้อมูลโดยใช้โปรแกรมคอมพิวเตอร์สำเร็จรูป สถิติที่ใช้สำหรับการวิเคราะห์ข้อมูล ได้แก่ ค่าความถี่ และค่าร้อยละ 2) เก็บรวบรวมข้อมูลด้วยการวิจัยปฏิบัติการแบบมีส่วนร่วม ผู้ให้ข้อมูลสำคัญ ได้แก่ ผู้มีส่วนได้ส่วนเสีย และภาคีเครือข่ายการพัฒนา ที่เป็นข้อมูลเชิงคุณภาพโดยการสัมภาษณ์เชิงลึก การประชุมเชิงปฏิบัติการและการสนทนากลุ่มหลังจากนั้นนายกองค์การบริหารส่วนตำบลบ้านแลงได้แต่งตั้งผู้รับผิดชอบหลัก จัดทำโครงการนำร่องจำนวน 6 โครงการและนำโครงการนำร่องไปทดลองใช้ 3) ประเมินรูปแบบการจัดการขยะแบบมีส่วนร่วมโดยการอภิปรายกลุ่มแบบเจาะจงจากผู้มีส่วนได้ส่วนเสียและสมาชิกภาคีเครือข่ายการ

พัฒนาในพื้นที่ วิเคราะห์ข้อมูลโดยการวิเคราะห์เชิงเนื้อหา ผลการวิจัยมี ดังนี้ 1) การศึกษาสภาพปัญหา การจัดการขยะในพื้นที่ตำบลบ้านแลง พบว่าจำนวนขยะมูลฝอยมีปริมาณมากเนื่องจากความหนาแน่น ของประชาชนในพื้นที่ที่เพิ่ม ขึ้นอย่างรวดเร็ว แหล่งกำเนิดขยะที่มีปริมาณมากที่สุดมาจากครัวเรือน โรงงาน และบริษัทห้างร้าน ผลกระทบคือ กลิ่นเหม็นที่มีสาเหตุมาจากขยะดังกล่าว ดังนั้น ทุกฝ่ายที่ เกี่ยวข้องจึงมีความต้องการให้มีการจัดการขยะแบบมีส่วนร่วม โดยบูรณาการระหว่างองค์การบริหารส่วน ตำบลบ้านแลง ชุมชนนักวิชาการ หน่วยงานราชการและหน่วยงานเอกชนที่เกี่ยวข้อง 2) การสร้างรูปแบบการ จัดขยะแบบส่วนร่วมองค์กรปกครองส่วนท้องถิ่นและชุมชนในตำบลบ้านแลง อำเภอเมืองระยอง จังหวัด ระยอง พบว่ารูปแบบการจัดการขยะที่เหมาะสมสำหรับพื้นที่ตำบลบ้านแลง ควรประกอบด้วย องค์กร ปกครองส่วนท้องถิ่น และผู้มีส่วนได้ส่วนเสีย ได้แก่ เจ้าหน้าที่องค์การบริหารส่วนตำบล นักวิชาการ เจ้าหน้าที่หน่วยงานเอกชน และหน่วยงานราชการที่เกี่ยวข้อง รวมทั้งประชาชนในท้องถิ่น ซึ่งเป็นต้นเหตุ สำคัญของ ปัญหาขยะในพื้นที่รูปแบบดังกล่าวเน้นการมีส่วนร่วม ของทุกฝ่าย ในการคิดสร้างสรรค์ โครงการและการดำเนินกิจกรรมต่าง ๆ 3) การประเมินรูปแบบการจัดการขยะแบบการมีส่วนร่วมของ องค์กรปกครองส่วนท้องถิ่น และชุมชน ในตำบลบ้านแลง อำเภอเมือง จังหวัดระยอง พบว่า รูปแบบการ จัดการขยะมูลฝอยดังกล่าวมีความเหมาะสม และสามารถนำไปใช้ในการจัดการขยะในตำบลบ้านแลงได้ ทั้งนี้ทั้งนั้นบ้านแลงโมเดลเป็นรูปแบบที่พลวัตหรือมีการพัฒนาอย่างต่อเนื่องให้สอดคล้องกับสภาพสังคม เศรษฐกิจ นโยบาย และกฎระเบียบขององค์การบริหารส่วนตำบลบ้านแลงและภาคีเครือข่ายการพัฒนา ของท้องถิ่น *ทรงศักดิ์ วลัยใจ (2564)*

บทที่ 3

ระเบียบวิธีดำเนินการวิจัย

การวิจัยเรื่องโครงการจัดการขยะเพื่อคุณภาพชีวิตที่ดี โดยชุมชนมีส่วนร่วม ที่ทีมผู้วิจัยได้แบ่งขอบเขตการดำเนินงาน ดังนี้

3.1 ขอบเขตการวิจัย

3.1.1 ขอบเขตด้านเนื้อหา

การวิจัยครั้งนี้ใช้ระเบียบวิธีวิจัยเชิงปฏิบัติการแบบมีส่วนร่วม (Participatory Action Research) ซึ่งเป็นกระบวนการวิจัยที่ผสมผสานการมีส่วนร่วมของชุมชนกับการดำเนินการวิจัยเชิงปฏิบัติการ โดยมีจุดมุ่งหมายเพื่อสร้างการเปลี่ยนแปลงในสถานการณ์หรือปัญหาที่ศึกษา ควบคู่ไปกับการสร้างองค์ความรู้ใหม่

3.1.2 ขอบเขตด้านประชากร

กลุ่มเป้าหมาย/กลุ่มตัวอย่าง เลือกด้วยวิธีเลือกกลุ่มตัวอย่างแบบเจาะจง (Purposive Sampling) จากผู้มีส่วนได้ส่วนเสียหลักในพื้นที่ศึกษา จำนวน 127 คน ประกอบด้วย

- บุคลากรและนักศึกษาวิทยาลัยชุมชนมุกดาหารจำนวน 60 คน
- บุคลากรและนักเรียนโรงเรียนบ้านบึงอุทัยจำนวน 8 คน
- และสมาชิก/แกนนำชุมชนบ้านบึงอุทัยจำนวน 59 คน

3.1.3 ขอบเขตด้านพื้นที่

ชุมชนบ้านบึงอุทัย ตำบลนาสีนวน อำเภอเมืองมุกดาหาร โดยมีสถาบันการศึกษา ระดับอุดมศึกษา คือ วิทยาลัยชุมชนมุกดาหาร และสถานศึกษาขั้นพื้นฐาน คือ โรงเรียนบ้านบึงอุทัย

3.1.4 ขอบเขตด้านระยะเวลา

1 กุมภาพันธ์ 2568 – 31 มกราคม 2569

3.2 วิธีดำเนินการวิจัย

ผู้วิจัยได้กำหนดประชากรผู้ให้ข้อมูลในการวิจัย และเทคนิคการเลือกกลุ่มตัวอย่าง สามารถอธิบายได้ ดังนี้

3.2.1 การกำหนดประชากร

ประชากรเป้าหมาย (Target population) จะเป็นประชากรที่มีภูมิลำเนาอยู่ชุมชนบ้านบึงอุทัย ตำบลนาสีนวน อำเภอเมืองมุกดาหาร ซึ่งประกอบด้วยสถาบันการศึกษาระดับอุดมศึกษา คือ วิทยาลัยชุมชนมุกดาหารสถานศึกษาขั้นพื้นฐาน คือ โรงเรียนบ้านบึงอุทัย และตัวแทนจากชุมชนบ้านบึงอุทัยที่เกี่ยวข้อง ได้แก่ ภาคประชาชน องค์กรปกครองส่วนท้องถิ่น หน่วยงานภาครัฐ และองค์กรพัฒนาเอกชน

โดยสามารถกำหนดประชากร ดังนี้

- บุคลากร และนักศึกษาวิทยาลัยชุมชนมุกดาหาร จำนวน 60 คน โดยเลือกกลุ่มตัวอย่างแบบเฉพาะเจาะจง คือ
 - บุคลากร จำนวน 30 คน
 - ตัวแทนนักศึกษาซึ่งเป็นสภานักศึกษา จำนวน 30 คน
- บุคลากร และนักเรียน โรงเรียนบ้านบึงอุทัย จำนวน 8 คน
- สมาชิกชุมชนบ้านบึงอุทัย จำนวน 59 คน โดยเลือกกลุ่มตัวอย่างแบบเฉพาะเจาะจง คือ ผู้ใหญ่บ้าน ผู้ช่วยผู้ใหญ่บ้าน และตัวแทนสมาชิกชุมชนบ้านบึงอุทัย

3.2.2 เครื่องมือที่ใช้ในการวิจัยและการตรวจสอบคุณภาพเครื่องมือ

เครื่องมือที่ใช้ในการวิจัยเชิงคุณภาพที่สำคัญ ของโครงการจัดการขยะเพื่อคุณภาพชีวิตที่ดี โดยชุมชนมีส่วนร่วม มีดังนี้

- แบบสัมภาษณ์เชิงลึก เพื่อเก็บข้อมูลเชิงคุณภาพเกี่ยวกับทัศนคติ และพฤติกรรมจัดการขยะของคนในชุมชน ประสบการณ์ ความคิดเห็น และข้อเสนอแนะ
- การสังเกตแบบมีส่วนร่วม เพื่อศึกษาพฤติกรรมและกระบวนการจัดการขยะในชุมชนอย่างละเอียด
- การประชุมกลุ่มย่อย เพื่อระดมความคิดเห็นและรับฟังข้อเสนอแนะจากคนในชุมชน
- แบบบันทึกข้อมูลการจัดการขยะ เช่น ปริมาณ ประเภท และวิธีการจัดการ

3.2.3 การเก็บรวบรวมข้อมูล

การเก็บรวบรวมข้อมูลของการวิจัยโครงการจัดการขยะเพื่อคุณภาพชีวิตที่ดีโดยชุมชนมีส่วนร่วม มีวิธีการเก็บรวบรวมข้อมูล ดังนี้

- การสำรวจข้อมูลเบื้องต้นของชุมชน ได้แก่ จำนวนครัวเรือน ประชากร ลักษณะทางสังคมและเศรษฐกิจ รวมถึงสภาพปัญหาขยะในปัจจุบัน
- การสัมภาษณ์เชิงลึกกับผู้นำชุมชน ผู้แทนกลุ่มต่างๆ เช่นกลุ่มแม่บ้าน ผู้สูงอายุ เยาวชน เพื่อเก็บข้อมูลเชิงคุณภาพที่ลึกซึ้ง
- การสังเกตแบบมีส่วนร่วม โดยสมาชิกในทีมวิจัยเข้าไปร่วมกิจกรรมจัดการขยะของชุมชน เพื่อเห็นกระบวนการและพฤติกรรมจริง
- การประชุมกลุ่มย่อย เพื่อระดมความคิดเห็น ข้อเสนอแนะ และแนวทางการแก้ไขปัญหา ร่วมกับคนในชุมชน
- การเก็บข้อมูลเชิงปริมาณ เช่น ปริมาณ ชนิด และวิธีการจัดการขยะในชุมชน รวมถึงการวิเคราะห์องค์ประกอบของขยะ

ที่	กิจกรรม	ร้อยละ												ของ กิจกรรม
		1	2	3	4	5	6	7	8	9	10	11	12	
	3. การมีส่วนร่วมของชุมชน													
3	จัดอบรมให้ความรู้เรื่องการคัดแยกและจัดการขยะแก่ชุมชน													30
4	จัดทำระบบการคัดแยกขยะแบบครบวงจรในชุมชน ทั้งขยะทั่วไป ขยะรีไซเคิล และขยะอินทรีย์													20
5	จัดการขยะอย่างถูกวิธี โดยส่งเสริมการนำขยะอินทรีย์มาใช้ทำปุ๋ยหมัก และนำวัสดุรีไซเคิลมาแปรรูปเป็นผลิตภัณฑ์													20
6	- การวิเคราะห์ผลการดำเนินงานจากงานวิจัย - สรุปผลการดำเนินงานและจัดทำรูปเล่ม													15

หมายเหตุ : ขั้นตอนการจัดทำข้อเสนอโครงการ กิจกรรมให้ระบุเดือนที่คาดว่าจะดำเนินการ กรณีที่โครงการได้รับการอนุมัติ

3.4.2 พื้นที่ดำเนินโครงการวิจัย และพื้นที่ที่ได้รับประโยชน์

ลำดับที่	ประเภท	ชื่อประเทศ/จังหวัด	ชื่อสถานที่
1	สถาบันการศึกษาระดับอุดมศึกษา	ไทย/มุกดาหาร	วิทยาลัยชุมชนมุกดาหาร
2	สถานศึกษาขั้นพื้นฐาน	ไทย/มุกดาหาร	โรงเรียนบ้านบึงอุทัย
3	ชุมชน	ไทย/มุกดาหาร	บ้านบึงอุทัย ตำบลนาสีนวน อำเภอเมืองมุกดาหาร



ภาพที่ 3.1 ระเบียบวิธีวิจัย

ระยะที่ 1: การศึกษาสถานการณ์และบริบทชุมชน

- สํารวจข้อมูลพื้นฐานชุมชน ประชากร และสภาพปัญหาขยะในปัจจุบัน
- วิเคราะห์องค์ประกอบขยะและปริมาณขยะในชุมชน
- สัมภาษณ์เชิงลึกผู้นำชุมชนและตัวแทนครัวเรือน
- จัดเวทีประชาคมเพื่อระดมความคิดเห็นเกี่ยวกับปัญหาขยะ

ระยะที่ 2: การพัฒนารูปแบบการจัดการขยะ

- จัดตั้งคณะทำงานด้านการจัดการขยะชุมชน
- จัดอบรมให้ความรู้เรื่องการคัดแยกขยะและการจัดการขยะ
- ร่วมกันออกแบบรูปแบบการจัดการขยะที่เหมาะสมกับชุมชน
- ทดลองใช้รูปแบบการจัดการขยะที่พัฒนาขึ้น

ระยะที่ 3: การประเมินผลและปรับปรุง

- ติดตามและประเมินผลการดำเนินงาน
- จัดเวทีแลกเปลี่ยนเรียนรู้
- ปรับปรุงรูปแบบการจัดการขยะให้มีประสิทธิภาพ

ตัวชี้วัดความสำเร็จ

- ปริมาณขยะที่ลดลง
- อัตราการคัดแยกขยะที่เพิ่มขึ้น
- จำนวนครัวเรือนที่เข้าร่วมโครงการ
- ความพึงพอใจของประชาชนต่อรูปแบบการจัดการขยะ

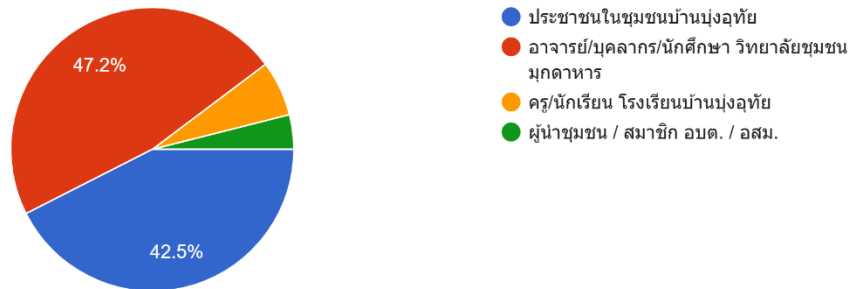
บทที่ 4

ผลการวิจัย

การวิจัยเรื่อง "การพัฒนารูปแบบการจัดการขยะโดยชุมชนมีส่วนร่วม: กรณีศึกษาชุมชนบ้านบุงอุทัย จังหวัดมุกดาหาร" มีวัตถุประสงค์เพื่อศึกษาสภาพปัญหาและพฤติกรรม พัฒนารูปแบบและจัดตั้งจุดสาธิต ยกระดับความรู้เชิงปฏิบัติการ และประเมินผลสัมฤทธิ์ของการจัดการขยะ ผู้วิจัยได้เก็บรวบรวมข้อมูลจากกลุ่มตัวอย่างจำนวน 127 คน ผ่านแบบสอบถามและการจัดเวทีชุมชน (Participatory Action Research: PAR) โดยนำเสนอผลการวิเคราะห์ข้อมูลแบ่งออกเป็น 4 ตอน ตามวัตถุประสงค์ของการวิจัย ดังนี้

สถานะของท่านในพื้นที่

คำตอบ 127 ข้อ



ภาพที่ 4.1 แสดงจำนวนสถานะผู้ตอบแบบสำรวจของงานวิจัย

4.1 ผลการศึกษาสภาพปัญหาและพฤติกรรมจัดการขยะของชุมชนบ้านบุงอุทัย

จากการสำรวจกลุ่มตัวอย่างจำนวน 127 คน (ประกอบด้วย ประชาชน ผู้นำชุมชน และบุคลากรทางการศึกษา) พบว่า

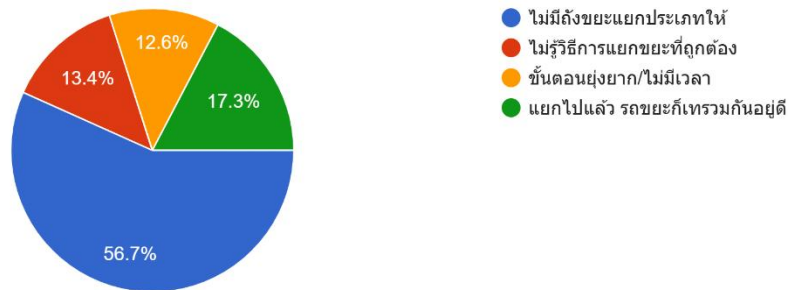
พฤติกรรมจัดการขยะในปัจจุบัน ประชาชนบางส่วนมีความตระหนักและมีการจัดการขยะระดับครัวเรือนอยู่บ้าง เช่น การนำขยะเปียกไปทำปุ๋ยหมักสำหรับใช้ในการเกษตร และการคัดแยกขยะรีไซเคิล (ขวดพลาสติก แก้ว กระดาษ) เพื่อนำไปขายเป็นรายได้เสริม

สภาพปัญหาและอุปสรรคหลัก พบว่าปัญหาขยะตกค้างในพื้นที่สาธารณะและการลักลอบเผาขยะ (ซึ่งก่อมลพิษทางควันไฟ) มีสาเหตุหลักมาจาก

การขาดแคลนถังขยะแยกประเภทในพื้นที่ชุมชนอย่างเพียงพอ

ปัญหาเชิงระบบของการจัดเก็บขยะ โดยพบว่ารถเก็บขยะขององค์กรปกครองส่วนท้องถิ่นมักนำขยะที่ประชาชนคัดแยกไว้แล้วไปเทรวมกัน ทำให้ผู้คัดแยกเกิดความท้อแท้และขาดแรงจูงใจในการแยกขยะตั้งแต่ต้นทาง

อุปสรรคสำคัญที่ทำให้ท่าน "ไม่สามารถ" คัดแยกขยะได้ (หรือทำได้ไม่ดี) คืออะไร
คำตอบ 127 ข้อ



ภาพที่ 4.2 แสดงผลการสำรวจต่อข้อความคำถามเกี่ยวกับสภาพปัญหาและพฤติกรรมการจัดการขยะ

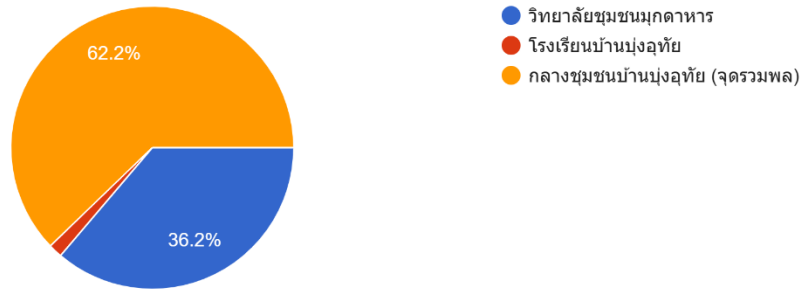
4.2 ผลการพัฒนาารูปแบบและจัดตั้งจุดสาธิตการจัดการขยะผ่านกระบวนการมีส่วนร่วม

จากการจัดเวทีประชาคมเพื่อระดมความคิดเห็น ประชาชนกว่าร้อยละ 90 มีความพร้อมและยินดีให้ความร่วมมืออย่างเต็มที่หากมีระบบรองรับที่ชัดเจน โดยได้ข้อสรุปในการพัฒนารูปแบบดังนี้

การกำหนดพื้นที่ส่วนกลาง ชุมชนมีมติร่วมกันให้จัดตั้ง "จุดสาธิตการกำจัดขยะฉบับชุมชน" โดยเลือกพื้นที่บริเวณจุดศูนย์กลางของชุมชน และใช้พื้นที่ของวิทยาลัยชุมชนมุกดาหารเป็นศูนย์กลางในการบริหารจัดการและเป็นแหล่งเรียนรู้

การสร้างข้อตกลงร่วมกัน ผู้นำชุมชนและชาวบ้านได้ร่วมกันกำหนดกติกาชุมชนเบื้องต้น ในการรณรงค์งดการเผาขยะในบริเวณที่พักอาศัย และส่งเสริมให้ครัวเรือนนำขยะที่คัดแยกแล้วมาจัดการที่จุดสาธิต

หากโครงการจัดตั้ง "จุดสาธิตการกำจัดขยะ" (มีถังแยกสี + เต้าเผาไรควัน) ท่านเห็นควรให้ตั้งที่จุดใดมากที่สุด
คำตอบ 127 ข้อ



ภาพที่ 4.3 แสดงผลการสำรวจต่อข้อความเกี่ยวกับการตั้งจุดสาธิตการกำจัดขยะ

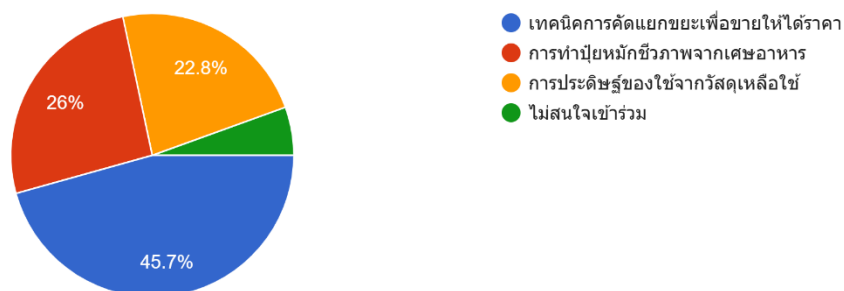
4.3 ผลการยกระดับความรู้ในการเพิ่มมูลค่าจากขยะ

ผู้วิจัยและหน่วยงานเครือข่ายได้จัดกิจกรรมอบรมเชิงปฏิบัติการตามความต้องการที่ได้จากการสำรวจ พบว่าชุมชนให้ความสนใจอย่างมากใน 2 หัวข้อหลัก ได้แก่

เทคนิคการคัดแยกขยะเพื่อเพิ่มมูลค่า การให้ความรู้เรื่องการคัดแยกขยะพลาสติก ขยะรีไซเคิล แต่ละประเภทให้ถูกต้องตามความต้องการของตลาดรับซื้อของเก่า รวมถึงการประดิษฐ์ของใช้จากขยะ เพื่อเปลี่ยนขยะให้เป็นรายได้ (Waste to Wealth)

การทำปุ๋ยหมักชีวภาพ การนำขยะอินทรีย์และขยะเปียกจากครัวเรือนมาหมักเป็นปุ๋ยชีวภาพ โดยใช้นวัตกรรมที่ทำได้ง่ายและเหมาะสมกับบริบทของพื้นที่ เพื่อลดกลิ่นเหม็นและลดปริมาณขยะที่ต้องนำไปกำจัด

หากมีการอบรมเชิงปฏิบัติการ ท่านสนใจหัวข้อใดมากที่สุด
คำตอบ 127 ข้อ



ภาพที่ 4.4 แสดงผลการสำรวจต่อข้อความเกี่ยวกับการหัวข้อการอบรม

4.4 ผลการประเมินผลสัมฤทธิ์ของรูปแบบการจัดการขยะที่พัฒนาขึ้น

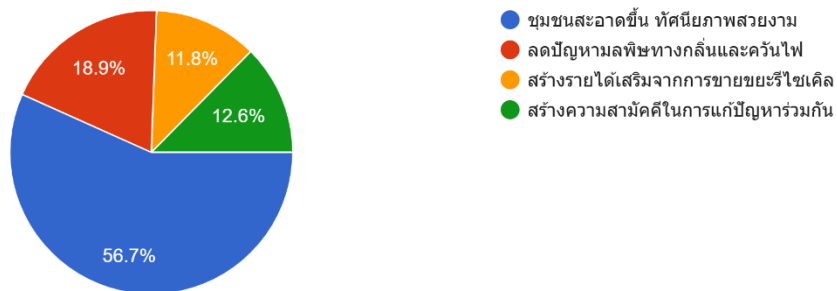
หลังจากการนำรูปแบบการจัดการขยะโดยชุมชนมีส่วนร่วมไปปฏิบัติจริง ประเมินผลสัมฤทธิ์ได้ ดังนี้

ด้านสภาพแวดล้อม ปริมาณขยะตกค้างในพื้นที่สาธารณะลดลงอย่างเห็นได้ชัด ทักษะคุณภาพของชุมชนบ้านป่าอูทัยมีความสะอาดและสวยงามมากขึ้น

ด้านการลดมลพิษ ปัญหาการลักลอบเผาขยะริมทางและในครัวเรือนลดลง ส่งผลให้มลพิษทางกลิ่นและควันไฟในชุมชนเบาบางลง สุขภาวะของคนในชุมชนดีขึ้น

ด้านความยั่งยืนและการมีส่วนร่วม การที่องค์กรปกครองส่วนท้องถิ่น ผู้นำชุมชน และวิทยาลัยชุมชนเข้ามามีบทบาทร่วมกัน ทำให้ชาวบ้านเกิดความเชื่อมั่น (Trust) ในระบบจัดเก็บ ข้อมูลชี้ให้เห็นว่ารูปแบบการบูรณาการนี้ตอบสนองต่อความคาดหวังสูงสุดของชุมชน และสามารถต่อยอดไปสู่การจัดตั้ง "ธนาคารขยะชุมชน" ในอนาคตได้อย่างเป็นรูปธรรม

ท่านคาดหวังว่าโครงการวิจัยนี้จะช่วยเปลี่ยนแปลงชุมชนในด้านใดมากที่สุด
คำตอบ 127 ข้อ



ภาพที่ 4.5 แสดงผลการสำรวจต่อข้อความคำถามเกี่ยวกับผลสัมฤทธิ์ของรูปแบบการจัดการขยะที่พัฒนาขึ้น

4.5 ผลการวิเคราะห์ข้อมูลเชิงคุณภาพจากการสัมภาษณ์เชิงลึกและการสนทนากลุ่ม

ในการวิจัยเชิงปฏิบัติการแบบมีส่วนร่วม (Participatory Action Research: PAR) คณะผู้วิจัยได้ดำเนินการเก็บรวบรวมข้อมูลเชิงคุณภาพผ่านการสัมภาษณ์เชิงลึก กับแกนนำชุมชนและผู้ปฏิบัติงานที่เกี่ยวข้อง จำนวน 10 คน และการสนทนากลุ่มย่อย ร่วมกับตัวแทนภาคประชาชนและหน่วยงานในท้องถิ่น จำนวน 15 คน เพื่อสะท้อนบริบท ปัญหาอุปสรรค และแนวทางการพัฒนารูปแบบการจัดการขยะของชุมชนบ้านป่าอูทัย โดยจากการใช้วิธีวิเคราะห์เนื้อหา สามารถจำแนกประเด็นสำคัญออกเป็น 3 ประเด็นหลัก ดังนี้

ประเด็นที่ 1 สภาพปัญหาและคอบชวดของระบบการจัดการขยะเดิมในชุมชน

จากการสะท้อนความคิดเห็น พบว่า ปัญหาสำคัญของการจัดการขยะในระดับครัวเรือนไม่ได้เกิดจากความไม่พร้อมของประชาชนเพียงอย่างเดียว แต่เกิดจาก "ความไม่เชื่อมต่อกัน" ของระบบการจัดเก็บขยะขององค์กรปกครองส่วนท้องถิ่น ซึ่งบั่นทอนความร่วมมือของประชาชนในการคัดแยกขยะต้นทาง ดังที่แกนนำและตัวแทนชุมชนได้สะท้อนว่า

“...ปัญหาสำคัญคือ พอชาวบ้านแยกขยะเปียกขยะแห้งไว้อย่างดีแล้ว พอรถขยะของเทศบาลมาถึง เขาก็โยนทุกอย่างรวมกันเข้าไปในตู้ท้ายรถคันเดียวกันหมด ทำให้ชาวบ้านรู้สึกเสียเวลาเปล่าและหมดกำลังใจที่จะคัดแยกตั้งแต่ต้นทาง เพราะคิดว่าแยกไปท้ายที่สุดเขาก็เอาไปเทรวมกันอยู่ดี...”

(สมาชิกชุมชนบ้านบึงอุทัย, สัมภาษณ์เชิงลึกเมื่อวันที่ 15 ธันวาคม 2568)

นอกจากนี้ ยังพบปัญหาการขาดแคลนอุปกรณ์/ถังขยะคัดแยกในจุดสาธารณะของหมู่บ้าน ซึ่งส่งผลให้เกิดพฤติกรรมทิ้งขยะแบบรวมหมู่

“...ในซอยบ้านไม่มีถังสำหรับแยกขยะเฉพาะ มีแต่ถังสีดำไปใหญ่ตั้งไว้รับขยะทั่วไป เวลาคนเอาขยะมาทิ้ง ไม่ว่าจะเป็ขยะขวดพลาสติก เศษอาหาร หรือแม้แต่กิ่งไม้ ก็ต้องโยนลงถังเดียวกันหมด ถ้าไม่มีถังแยกสีให้ชัดเจนและกระจายตัวครอบคลุม ชาวบ้านก็สะดวกที่จะทิ้งรวมกันมากกว่า...”

(สมาชิกชุมชนบ้านบึงอุทัย, สทนากลุ่มเมื่อวันที่ 15 ธันวาคม 2568)

ประเด็นที่ 2 ความต้องการพัฒนาทักษะการจัดการขยะเพื่อสร้างมูลค่า

เมื่อสอบถามถึงแนวทางแก้ไขปัญหาที่ชุมชนต้องการเพื่อสร้างแรงจูงใจในการคัดแยกขยะ พบว่า กลุ่มตัวอย่างให้ความสำคัญกับ "สิทธิประโยชน์เชิงเศรษฐกิจ" หรือการแปรรูปขยะให้เป็นทุน โดยเฉพาะขยะอินทรีย์ (เศษอาหารและขยะทางการเกษตร) ที่มีปริมาณมากในชุมชน

“...พวกเราอยากได้ความรู้ที่ทำได้จริงและเห็นผลเร็ว เช่น การทำปุ๋ยหมักแบบที่ไม่ส่งกลิ่นเหม็นรบกวนข้างบ้าน หรือการทำน้ำหมักชีวภาพที่พวกเราสามารถเอาไปใช้รดผักสวนครัวเพื่อลดต้นทุนค่าน้ำยาเคมีได้ ถ้าทำแล้วลดรายจ่ายในบ้านได้จริง ชาวบ้านจะหันมาแยกขยะเปียกกันเองโดยไม่ต้องมีใครมาบังคับ...”

(เกษตรกรแกนนำชุมชน, สัมภาษณ์เชิงลึกเมื่อวันที่ 15 ธันวาคม 2568)

ขณะเดียวกัน บทบาทของสถานศึกษาในฐานะ "พี่เลี้ยง" ในการถ่ายทอดเทคโนโลยีก็เป็สิ่งสำคัญที่ชุมชนคาดหวัง

“...โรงเรียนและวิทยาลัยชุมชนควรเป็นแหล่งเรียนรู้หลัก มีถึงสาธิตให้ดู มีอาจารย์หรือนักศึกษาที่มีความรู้มาช่วยแนะนำเป็นระยะ ไม่ใช่แค่เอาเอกสารมาแจกแล้วก็ไป เพราะบางทีชาวบ้านทำตามใน

กระตาดแล้วเจอปัญหาหนอนขึ้นหรือกลิ่นเหม็นก็เลิกทำทันที ถ้ามีตัวตนคนคอยให้คำปรึกษาตลอดจะดี
มาก...”

(ครูผู้รับผิดชอบโครงการสิ่งแวดล้อมโรงเรียนบ้านบุงอุทัย, สนทนากลุ่มเมื่อวันที่ 22 มิถุนายน 2568)

ประเด็นที่ 3 ข้อเสนอแนะเชิงนโยบายเพื่อความยั่งยืนของรูปแบบ

เพื่อให้รูปแบบการจัดการขยะที่พัฒนาขึ้นโดยกระบวนการมีส่วนร่วมประสบความสำเร็จในระยะ
ยาว กลุ่มเป้าหมายเสนอว่าควรมีการสร้างกติกาหรือโครงสร้างการบริหารจัดการร่วมกันระหว่างวิทยาลัย
ชุมชน โรงเรียน และชุมชนบ้านบุงอุทัย

“...มันต้องมีกฎร่วมกัน เช่น วิทยาลัยชุมชนช่วยรับซื้อปุ๋ยหมักจากโรงเรียนและชุมชนไปใช้ดูแลต้นไม้ใน
สถาบัน หรือจัดตลาดนัดขยะรีไซเคิลหมุนเวียนในพื้นที่ เพื่อให้เกิดวงจรการค้าขายขยะ และท้องถิ่นต้อง
ปรับเปลี่ยนกลไกการจัดเก็บขยะ โดยแยกประเภทถังบนรถเทศบาลให้ชัดเจน เพื่อตอบรับกับสิ่งที่ชาวบ้าน
พยายามแยกแยะจากที่บ้าน...”

(ชุมชนบ้านบุงอุทัย, สนทนากลุ่มเมื่อวันที่ 15 ธันวาคม 2568)

บทที่ 5

อภิปรายและวิจารณ์ผล

จากการวิจัยเรื่อง "การพัฒนารูปแบบการจัดการขยะโดยชุมชนมีส่วนร่วม: กรณีศึกษาชุมชนบ้านบึงอุทัย จังหวัดมุกดาหาร" ผู้วิจัยสามารถนำผลการวิจัยมาอภิปรายตามวัตถุประสงค์ ได้ดังนี้

5.1 สภาพปัญหาและพฤติกรรมการจัดการขยะของชุมชน

ผลการวิจัยพบว่า แม้ประชาชนในพื้นที่จะมีความรู้เบื้องต้นและมีการจัดการขยะอยู่บ้าง เช่น การทำปุ๋ยหมัก หรือแยกขยะเพื่อขาย แต่ปัญหาหลักเกิดจากการที่ "รถเก็บขนานำขยะที่คัดแยกแล้วไปเทรวมกัน" ทำให้ประชาชนขาดแรงจูงใจ ซึ่งเป็นปัญหาเชิงระบบมากกว่าปัญหาเชิงพฤติกรรมบุคคล

การอธิบายผล ผลที่เกิดขึ้นอธิบายได้ว่า แรงจูงใจในการจัดการสิ่งแวดล้อมของประชาชนมีความเชื่อมโยงโดยตรงกับความเชื่อมั่นในระบบสาธารณูปโภค เมื่อระบบของรัฐ (ท้องถิ่น) ไม่รองรับความพยายามของประชาชน พฤติกรรมเชิงบวกที่เคยทำจึงลดลงหรือหยุดไป

การเปรียบเทียบกับงานวิจัยอื่น ผลการวิจัยนี้ สอดคล้องกับ แนวคิดการบริหารจัดการขยะแบบบูรณาการ (Integrated Solid Waste Management) และสอดคล้องกับงานวิจัยของ สถาบันวิจัยสภาวะแวดล้อม จุฬาลงกรณ์มหาวิทยาลัย (2566) ที่พบว่า อุปสรรคสำคัญที่สุดในการคัดแยกขยะต้นทางคือความไม่พร้อมของระบบจัดเก็บขององค์กรปกครองส่วนท้องถิ่น ซึ่งบั่นทอนจิตสำนึกของประชาชน ทำให้โครงการรณรงค์คัดแยกขยะมักไม่ล้มเหลวจากตัวชาวบ้าน แต่ล้มเหลวจากระบบจัดเก็บปลายทาง

5.2 การพัฒนา รูปแบบและจัดตั้งจุดสาธิตการจัดการขยะผ่านกระบวนการมีส่วนร่วม

ผลการวิจัยพบว่า ประชาชนกว่าร้อยละ 90 มีความพร้อมให้ความร่วมมือ หากมีระบบรองรับที่ชัดเจน และต้องการให้ตั้งจุดสาธิตที่วิทยาลัยชุมชนมุกดาหารและพื้นที่ส่วนกลาง

การอธิบายผล การที่ตัวเลขความร่วมมือสูงถึงร้อยละ 90 แสดงให้เห็นว่า ชุมชนมีความตระหนักรู้ถึงปัญหามลพิษจากการเผาขยะเป็นอย่างดี (Pain point) การใช้กระบวนการวิจัยเชิงปฏิบัติการแบบมีส่วนร่วม (PAR) ทำให้ชาวบ้านรู้สึกเป็นเจ้าของปัญหาและเจ้าของวิธีแก้ปัญหา การเลือกวิทยาลัยชุมชนเป็นศูนย์กลางเป็นกลยุทธ์ที่ถูกต้อง เพราะสถาบันการศึกษามีความน่าเชื่อถือและเป็นตัวกลาง (Neutral facilitator) ที่เชื่อมระหว่างชาวบ้านและหน่วยงานรัฐได้ดี

การเปรียบเทียบกับงานวิจัยอื่น ผลการวิจัยนี้ สอดคล้องกับ การศึกษาของ วิชาญ ดำรงค์กิจ ศูนย์อนามัยที่ 4 สระบุรี (2566) ที่ระบุว่า การจัดการขยะโดยชุมชนเป็นฐาน (Community-Based Solid Waste Management: CBM) จะประสบความสำเร็จได้ ต้องเริ่มจากการร่วมคิด ร่วมตัดสินใจ ไม่ใช่การ

สั่งการจากบนลงล่าง (Top-down) นอกจากนี้ยังสอดคล้องกับทฤษฎีการมีส่วนร่วม ที่ว่าหากประชาชนเห็นประโยชน์ที่เป็นรูปธรรม (เช่น จุดสถิติที่ชัดเจน) จะเกิดความตื่นตัวในการเข้าร่วมสูง

5.3 การยกระดับความรู้ในการเพิ่มมูลค่าจากขยะ

ผลการวิจัยพบว่า ชุมชนให้ความสนใจอย่างมากในการอบรมเรื่องเทคนิคการคัดแยกขยะเพื่อเพิ่มมูลค่าและการทำปุ๋ยหมักชีวภาพ

การอธิบายผล (ประเด็นสมมติฐาน) ผลที่ได้เป็นไปตามที่คาดการณ์ไว้ เนื่องจากบริบทเศรษฐกิจระดับครัวเรือน การสร้างรายได้เสริมจากการขายขยะรีไซเคิล (Waste to Wealth) เป็นแรงจูงใจทางเศรษฐศาสตร์ที่เห็นผลรวดเร็วที่สุด ส่วนการทำปุ๋ยหมักชีวภาพสามารถตอบโจทย์วิถีชีวิตชาวบ้านที่อาจมีการทำเกษตรหรือปลูกพืชผักสวนครัว ช่วยลดต้นทุนค่าปุ๋ยได้

การเปรียบเทียบกับงานวิจัยอื่น สอดคล้องกับหลักปรัชญาเศรษฐกิจหมุนเวียน (Circular Economy) และสอดคล้องกับงานวิจัยของ ธนพรรณ สุนทร (2568) ที่ชี้ให้เห็นว่า การเปลี่ยนขยะให้เป็นทุนหรือรายได้ เป็นเครื่องมือที่มีประสิทธิภาพสูงสุดในการเปลี่ยนพฤติกรรมทิ้งขยะแบบเดิมให้กลายเป็นการคัดแยกขยะอย่างยั่งยืน

5.4 ผลสัมฤทธิ์ของรูปแบบการจัดการขยะที่พัฒนาขึ้น

ผลการประเมินพบว่า รูปแบบดังกล่าวช่วยให้ชุมชนสะอาดขึ้น ลดการเผาขยะ และลดมลพิษได้จริง

การอธิบายผลและการตั้งข้อสังเกตเพิ่มเติม แม้ผลสัมฤทธิ์โดยรวมจะทำได้ดีและประสบความสำเร็จในการลดการเผาขยะและสร้างทัศนียภาพที่สะอาด แต่ในทางปฏิบัติ (วิจารณ์ผล) พบว่าความยั่งยืนของรูปแบบนี้ยังแขวนอยู่กับ "ความต่อเนื่องของนโยบายองค์กรปกครองส่วนท้องถิ่น" หากท้องถิ่นไม่จัดหางบประมาณแยกประเภทมาสนับสนุนอย่างต่อเนื่อง หรือไม่มีการเปลี่ยนแปลงระบบรถเก็บขยะแบบถาวร ความพยายามของชุมชนอาจจะกลับไปสู่จุดเดิมได้ในอนาคต ชุมชนไม่สามารถพึ่งพาตนเองได้ 100% โดยปราศจากรัฐสนับสนุน

การเปรียบเทียบกับงานวิจัยอื่น ผลการวิจัยนี้ ขัดแย้งกับบางแนวคิด / หรือคล้อยตามงานวิจัยอื่นในแง่ข้อจำกัด ของวรรณธรร พ่างประเสริฐ (2567) ที่เคยกล่าวไว้ว่า ชุมชนสามารถจัดการตัวเองได้ เบ็ดเสร็จ แต่ในการศึกษานี้ พิสูจน์ให้เห็นแล้วว่า การทำงานร่วมกันแบบไตรภาคี (ชุมชน-สถาบันการศึกษา-องค์กรปกครองส่วนท้องถิ่น) เป็นเงื่อนไขที่ขาดไม่ได้ (Prerequisite) หากหน่วยงานใดหน่วยงานหนึ่งโดยเฉพาะท้องถิ่นละทิ้งหน้าที่ ระบบจะล้มเหลวทันที

บทที่ 6

สรุปผลการวิจัยและข้อเสนอแนะ

การวิจัยเรื่อง "การพัฒนารูปแบบการจัดการขยะโดยชุมชนมีส่วนร่วม: กรณีศึกษาชุมชนบ้านบุงอุทัย จังหวัดมุกดาหาร" เป็นวิจัยเชิงปฏิบัติการแบบมีส่วนร่วม (PAR) โดยมีกลุ่มตัวอย่าง 127 คน ผู้วิจัยขอสรุปผลการวิจัย ประโยชน์ในทางประยุกต์ และข้อเสนอแนะ ดังนี้

6.1 สรุปผลการวิจัย

จากการดำเนินการวิจัยตามวัตถุประสงค์ สามารถสรุปผลได้ดังนี้

ด้านสภาพปัญหาและพฤติกรรม ปัญหาหลักของชุมชนคือขยะตกค้างและการเผาขยะซึ่งสร้างมลพิษทางอากาศ สาเหตุรากฐานไม่ได้เกิดจากการที่ชาวบ้านนำขยะไปทิ้งโดยไม่ใส่ใจทั้งหมด แต่เกิดจาก "ระบบจัดเก็บของท้องถิ่น" (รถเก็บขยะนำขยะที่แยกแล้วไปเทรวมกัน) และขาดแคลนถังขยะ ทำให้ชาวบ้านที่เคยคัดแยกขยะขาดแรงจูงใจ

ด้านการพัฒนารูปแบบและจัดตั้งจุดสาธิต ชุมชนมีความกระตือรือร้นและพร้อมร่วมมือกว่าร้อยละ 90 โดยกระบวนการมีส่วนร่วมนำไปสู่มติในการจัดตั้ง "จุดสาธิตการกำจัดขยะ" บริเวณพื้นที่ส่วนกลาง และพื้นที่ของวิทยาลัยชุมชนมุกดาหาร พร้อมทั้งสร้างกติกาสังคมในการงดเผาขยะ

ด้านการยกระดับความรู้ ชุมชนได้รับการพัฒนาทักษะในสิ่งที่ตอบโจทย์วิถีชีวิต ได้แก่ ทักษะการคัดแยกขยะรีไซเคิลเพื่อเพิ่มมูลค่า (สร้างรายได้) และการทำปุ๋ยหมักชีวภาพ (ลดรายจ่ายด้านการเกษตร) ด้านผลสัมฤทธิ์: รูปแบบที่พัฒนาขึ้นช่วยลดปริมาณขยะตกค้างและปัญหาการเผาขยะได้อย่างเป็นรูปธรรม ทักษะของชุมชนดีขึ้น และเกิดความร่วมมืออย่างเข้มแข็งระหว่างชุมชน สถาบันการศึกษา และองค์กรปกครองส่วนท้องถิ่น

6.2 ประโยชน์ในทางประยุกต์ของผลงานวิจัย (Practical Applications)

ผลที่ได้จากการวิจัยครั้งนี้ สามารถนำไปประยุกต์ใช้งานได้จริงในหลายมิติ ได้แก่

การปรับปรุงนโยบายของท้องถิ่น องค์กรปกครองส่วนท้องถิ่นสามารถใช้ข้อมูลนี้เป็นฐานในการของบประมาณจัดซื้อ "ถังขยะแยกประเภท" และปรับปรุงเส้นทางหรือรอบเวลาของรถเก็บขยะ (เช่น กำหนดวันเก็บขยะเปียก วันเก็บขยะรีไซเคิลแยกจากกันชัดเจน)

การต่อยอดสู่เศรษฐกิจชุมชน รูปแบบจุดสาธิตการจัดการขยะ สามารถยกระดับไปสู่การจัดตั้ง "ธนาคารขยะชุมชน (Community Waste Bank)" หรือ "กองทุนสวัสดิการจากขยะ" เพื่อสร้างรายได้หมุนเวียนในหมู่บ้าน

การเป็นแหล่งเรียนรู้ต้นแบบ วิทยาลัยชุมชนและโรงเรียนในพื้นที่ สามารถนำรูปแบบและพื้นที่ จุดสาธิตนี้ ไปบูรณาการจัดการเรียนการสอนเรื่องสิ่งแวดล้อมศึกษา (Environmental Education) เพื่อ ปลุกฝังจิตสำนึกให้แก่เยาวชนรุ่นต่อไป

6.3 ข้อเสนอแนะ

6.3.1 ข้อเสนอแนะเพื่อนำผลการวิจัยไปใช้

องค์กรปกครองส่วนท้องถิ่น ควรเร่งจัดสรรถังขยะแยกประเภทในพื้นที่สาธารณะ และต้อง ปรับปรุงระบบจัดเก็บขยะของรถเก็บขยะอย่างเร่งด่วน เพื่อฟื้นฟูความเชื่อมั่นของประชาชน

ผู้นำชุมชน ควรใช้กติกาสมาชิกในการงดเผาขยะอย่างจริงจัง และเป็นแกนนำในการบริหารจัดการ พื้นที่ส่วนกลางสำหรับตั้งจุดรับขยะอย่างต่อเนื่อง

6.3.2 ข้อเสนอแนะสำหรับการวิจัยในขั้นต่อไป

การวิจัยเชิงประเมินผลกระทบทางเศรษฐศาสตร์ ควรมีการศึกษาเพื่อติดตามผลและประเมิน มูลค่าทางเศรษฐกิจ (Cost-Benefit Analysis) หรือรายได้ที่เกิดจากการคัดแยกขยะและการทำปุ๋ยหมัก ของชาวบ้านหลังจากการจัดตั้งจุดสาธิตผ่านไป 1-3 ปี

การวิจัยเชิงนวัตกรรมและเทคโนโลยี ควรมีการศึกษาหรือพัฒนานวัตกรรมสิ่งประดิษฐ์เพื่อการ จัดการขยะที่เหมาะสมกับชุมชน เช่น เครื่องย่อยขยะเศษอาหารระดับชุมชน หรือแอปพลิเคชัน (Application) สำหรับบันทึกข้อมูลการรับซื้อของเสียในธนาคารขยะชุมชน

การวิจัยเพื่อขยายผล (Scaling Up) ควรนำรูปแบบความสำเร็จของการจัดการขยะที่ชุมชนบ้าน บุ่งอุทัย ไปทดลองใช้ในชุมชนอื่นที่มีบริบทใกล้เคียงกันภายในจังหวัดมุกดาหาร เพื่อสร้างเป็นเครือข่ายการ จัดการสิ่งแวดล้อมระดับจังหวัดต่อไป

บรรณานุกรม

กรมควบคุมมลพิษ. (2565). **แผนปฏิบัติการด้านการจัดการขยะของประเทศ ฉบับที่ 2**
(พ.ศ. 2565-2570). กระทรวงทรัพยากรธรรมชาติและสิ่งแวดล้อม.

กระทรวงมหาดไทย. (2562). **คู่มือการบริหารจัดการขยะมูลฝอยชุมชนสำหรับองค์กรปกครองส่วน
ท้องถิ่น**. โรงพิมพ์อาสาธาตุดินแดน.

ชาย โปธิสิตา. (2562). **ศาสตร์และศิลป์แห่งการวิจัยเชิงคุณภาพ** (พิมพ์ครั้งที่ 8). อมรินทร์พริ้นติ้ง แอนด์
พับลิชชิ่ง. (หมายเหตุ: ใช้เป็นอ้างอิงสำหรับระเบียบวิธีวิจัย PAR)

สมชาย รักสิ่งแวดล้อม. (2563). **การพัฒนารูปแบบการจัดการขยะมูลฝอยแบบมีส่วนร่วมของชุมชน**.
วารสารวิชาการสิ่งแวดล้อมและชุมชน, 12(2), 45-60. (หมายเหตุ: นามสมมติ สำหรับรอให้คุณ
นำชื่องานวิจัยและวารสารที่คุณอ้างอิงในบทที่ 2 มาใส่แทน)

ภาคผนวก

ปัญหาขยะมูลฝอยตกค้างและการลดมลพิษจากการลักลอบเผาขยะ เป็นความท้าทายที่หลายชุมชนทั่วประเทศกำลังเผชิญ เช่นเดียวกับ "ชุมชนบ้านบึงอุทัย จังหวัดมุกดาหาร" ที่ได้รับผลกระทบทางสุขภาพและสิ่งแวดล้อมจากวิกฤตดังกล่าว งานวิจัยเรื่อง "การพัฒนารูปแบบการจัดการขยะโดยชุมชนมีส่วนร่วม" จึงถือกำเนิดขึ้น เพื่อค้นหาทางออกที่ยั่งยืนผ่านกระบวนการวิจัยเชิงปฏิบัติการแบบมีส่วนร่วม (PAR) โดยมีตัวแทนชุมชนเข้าร่วมจำนวน 127 คน

จากการลงพื้นที่ค้นหาต้นตอของปัญหา ผู้วิจัยพบความจริงที่น่าสนใจว่า ปัญหาขยะในชุมชนไม่ได้เกิดจากความละเลยของชาวบ้านเพียงอย่างเดียว แต่มีรากฐานมาจาก "ระบบสาธารณสุขภาคที่ไม่ทั่วถึง" ชาวบ้านหลายครัวเรือนเคยคัดแยกขยะอย่างดี แต่เมื่อรถเก็บขยะขององค์กรปกครองส่วนท้องถิ่นนำขยะที่แยกไว้ไปเทรวมกันในท้ายรถ ประกอบกับความขาดแคลนถังขยะคัดแยกในพื้นที่สาธารณะ ทำให้ชาวบ้านขาดแรงจูงใจ และหันกลับไปใช้วิธีนำขยะไปทิ้งรวมหรือนำไปเผาทำลายซึ่งเป็นวิธีที่ง่ายที่สุด

เมื่อรับรู้ถึงสาเหตุที่แท้จริง กระบวนการสร้างการมีส่วนร่วมจึงเริ่มต้นขึ้น เสียงสะท้อนจากชุมชนกว่าร้อยละ 90 ยืนยันว่าพวกเขายินดีให้ความร่วมมือแก้ไขปัญหา หากมีระบบรองรับที่ชัดเจนและจับต้องได้ นำมาสู่การจับมือร่วมกันระหว่างชุมชน องค์กรปกครองส่วนท้องถิ่น และ "วิทยาลัยชุมชนมุกดาหาร" ในการพลิกฟื้นวิกฤตให้เป็นโอกาส

รูปแบบการจัดการขยะที่ชุมชนได้ร่วมคิดร่วมทำ ประกอบด้วยการจัดตั้ง "จุดสาธิตการกำจัดขยะ" โดยใช้พื้นที่ส่วนกลางและพื้นที่ของวิทยาลัยชุมชนเป็นศูนย์กลางการเรียนรู้ มีการจัดอบรมยกระดับทักษะเปลี่ยนขยะให้เป็นทุน (Waste to Wealth) ผ่านการคัดแยกขยะรีไซเคิลเพื่อจำหน่ายสร้างรายได้เสริมควบคู่ไปกับการทำปุ๋ยหมักชีวภาพจากขยะอินทรีย์เพื่อลดต้นทุนทางการเกษตร นอกจากนี้ ชุมชนยังได้ร่วมกันสร้างกติกาสังคมในการ "รณรงค์งดเผาขยะ" อย่างจริงจังอีกด้วย

ผลลัพธ์จากการลงมือทำร่วมกัน ทำให้ชุมชนบ้านบึงอุทัยเกิดการเปลี่ยนแปลงเชิงประจักษ์ ปริมาณขยะตกค้างลดลงอย่างเห็นได้ชัด ทัศนียภาพของหมู่บ้านสะอาดสะอ้าน มลพิษทางอากาศและกลิ่นเหม็นควนไฟจากการเผาขยะเจือจางลงไป เกิดเป็นความเข้มแข็งของกลไกการทำงานระดับฐานราก

อย่างไรก็ตาม บทเรียนจากการศึกษาครั้งนี้ชี้ให้เห็นว่า แม้ชุมชนจะเข้มแข็งเพียงใด แต่ความยั่งยืนจะเกิดขึ้นไม่ได้เลยหากขาดการสนับสนุนจากภาครัฐ ก้าวต่อไปที่สำคัญคือ องค์กรปกครองส่วนท้องถิ่นจำเป็นต้องปรับปรุงระบบรถจัดเก็บขยะและสนับสนุนถังขยะคัดแยกอย่างเร่งด่วน เพื่อรักษากำลังใจของประชาชน และควรผลักดันจุดสาธิตการจัดการขยะแห่งนี้ ให้เติบโตไปสู่การจัดตั้ง "ธนาคารขยะชุมชน" (Community Waste Bank) เพื่อสร้างสวัสดิการและรายได้หมุนเวียน ซึ่งจะช่วยให้การจัดการสิ่งแวดล้อมของบ้านบึงอุทัย ยั่งยืนและพึ่งพาตนเองได้อย่างแท้จริง



การพัฒนารูปแบบการจัดการขยะโดยชุมชนมีส่วนร่วม : กรณีศึกษาชุมชนบ้านบึงอุทัย จังหวัดมุกดาหาร



สถานการณ์และปัญหา (Pain Points)

สภาพปัญหา: ขยะตกค้างในที่สาธารณะ & การลักลอบเผาขยะ (สร้างควัน/มลพิษ)
สาเหตุหลัก: ขาดถังขยะ และ "รถเก็บขยะนำขยะที่ชาวบ้านแยกแล้วไปเทรวมกัน" ทำให้ประชาชนถือแค้นและขาดแรงจูงใจ



พลังการมีส่วนร่วม (Community Power)

กลุ่มตัวอย่าง: 127 คน (ชาวบ้าน, ผู้นำ, สถานศึกษา)
ความพร้อม: กว่า 90% ยินดีร่วมมือหากมีระบบรองรับ
ข้อตกลงร่วม: สร้างกติกาชุมชน "รณรงค์คัดแยกขยะ"



รูปแบบที่พัฒนาขึ้น (The Solutions)

จุดบริหารจัดการขยะ: ใช้พื้นที่ส่วนกลางและ วิทยาลัยชุมชนมุกดาหาร เป็นศูนย์กลางเรียนรู้
Waste to Wealth: อบรมคัดแยกขยะ เปลี่ยนขยะเป็นรายได้เสริม
ทำปุ๋ยหมักชีวภาพ: จัดการขยะเปียก/ขยะอินทรีย์ ลดกลิ่นเหม็น ลดต้นทุนเกษตร



ผลสัมฤทธิ์ (Impact/Results)

ด้านสิ่งแวดล้อม: ปริมาณขยะตกค้างลดลง ชุมชนสะอาดขึ้น
ด้านสุขภาพ: ลดการเผาขยะ มลพิษกลิ่นและควันไฟลดลง
ด้านสังคม: เกิดความเชื่อมั่น (Trust) บูรณาการร่วมกันระหว่างชุมชน-วิทยาลัย-องค์กรปกครองส่วนท้องถิ่น



ก้าวต่อไป (แนวทางต่อยอด)

- ท้องถิ่นควรจัดหาถังขยะแยกประเภท
- เตรียมต่อยอดสู่ "ธนาคารขยะชุมชน"



ตัวอย่างแบบสอบถามสมาชิกชุมชนบ้านบุงอุทัย

การพัฒนารูปแบบการจัดการขยะโดยชุมชนมีส่วนร่วม: กรณีศึกษาชุมชนบ้านบุงอุทัย

ส่วนที่ 1: ข้อมูลทั่วไป

1. สถานะของท่านในพื้นที่ศึกษา
 - ประชาชนในชุมชนบ้านบุงอุทัย
 - บุคลากร/นักศึกษา วิทยาลัยชุมชนมุกดาหาร
 - ครู/นักเรียน โรงเรียนบ้านบุงอุทัย
 - ผู้นำชุมชน / สมาชิก อบต. / อสม.
2. ช่วงอายุ
 - ต่ำกว่า 18 ปี
 - 18 - 40 ปี
 - 41 - 60 ปี
 - 60 ปีขึ้นไป

ส่วนที่ 2: สภาพปัญหาและพฤติกรรมการจัดการขยะ (Current Situation)

3. ปัญหาขยะที่ท่านคิดว่า "ต้องเร่งแก้ไขที่สุด" ในบ้านบุงอุทัยคืออะไร?
 - กลิ่นเหม็นและน้ำเสียจากกองขยะ
 - การเผาขยะทำให้เกิดควันและฝุ่น
 - ขยะตกค้างตามข้างทาง/พื้นที่สาธารณะ
 - ไม่มีถังขยะรองรับเพียงพอ
4. ปัจจุบัน ท่านกำจัด "ขยะเปียก" (เศษอาหาร/เศษผัก) อย่างไรเป็นหลัก?
 - ทิ้งรวมกับขยะทั่วไป (ใส่ถุงดำ)
 - นำไปเลี้ยงสัตว์
 - ทำปุ๋ยหมัก
 - เททิ้งในพื้นที่ว่าง/สวน
5. ปัจจุบัน ท่านจัดการ "ขยะรีไซเคิล" (ขวดพลาสติก/กระดาษ/แก้ว) อย่างไรเป็นหลัก?
 - ทิ้งรวมไปกับขยะอื่นๆ
 - แยกเก็บไว้ขาย เพื่อสร้างรายได้
 - แยกเก็บไว้ใช้ซ้ำ (Reuse)
 - เผาทำลายพร้อมขยะอื่นๆ

6. อุปสรรคสำคัญที่ทำให้ท่าน "ไม่สามารถ" คัดแยกขยะได้ (หรือทำได้ไม่ดี) คืออะไร?

- ไม่มีถังขยะแยกประเภทให้
- ไม่รู้วิธีการแยกขยะที่ถูกต้อง
- ขั้นตอนยุ่งยาก/ไม่มีเวลา
- แยกไปแล้ว รถขยะก็เทรวมกันอยู่ดี

ส่วนที่ 3: กระบวนการคัดแยกและการมีส่วนร่วม (Participation Model)

7. ท่านมีความรู้ความเข้าใจเรื่อง "หลัก 3Rs" (ใช้น้อย-ใช้ซ้ำ-นำกลับมาใช้ใหม่) ระดับใด?

- ไม่รู้จักเลย
- เคยได้ยินแต่ไม่เข้าใจ
- เข้าใจและปฏิบัติบ้าง
- เข้าใจดีและปฏิบัติเป็นประจำ

8. หากโครงการจัดตั้ง "จุดสาธิตการกำจัดขยะ" (มีถังแยกสี + เต้าเผาไร้ควัน) ท่านเห็นควรให้ตั้งที่จุดใดมากที่สุด?

- วิทยาลัยชุมชนมุกดาหาร
- โรงเรียนบ้านบึงอุทัย
- กลางชุมชนบ้านบึงอุทัย (จุดรวมพล)

9. หากมีการอบรมเชิงปฏิบัติการ ท่านสนใจหัวข้อใดมากที่สุด?

- เทคนิคการคัดแยกขยะเพื่อขายให้ได้ราคา
- การทำปุ๋ยหมักชีวภาพจากเศษอาหาร
- การประดิษฐ์ของใช้จากวัสดุเหลือใช้
- ไม่สนใจเข้าร่วม

10. ท่านยินดีให้ความร่วมมือในการ "คัดแยกขยะตามประเภท" หากมีระบบรองรับที่ชัดเจนหรือไม่?

- ยินดีให้ความร่วมมืออย่างเต็มที่
- ยินดี แต่อาจทำได้บ้างไม่ได้บ้าง
- ไม่แน่ใจ / ขอดูก่อน
- ไม่สะดวกทำ

11. ท่านพร้อมที่จะเป็น "อาสาสมัคร/แกนนำ" ในการดูแลจุดทิ้งขยะในโซนบ้านของท่านหรือไม่?

- พร้อมและยินดีช่วยดูแล
- ยินดีช่วยแจ้งข่าวสาร แต่ไม่สะดวกดูแลพื้นที่

- ไม่สะดวก

ส่วนที่ 4: ความคาดหวังและข้อเสนอแนะ

12. ท่านคาดหวังว่าโครงการนี้จะช่วยเปลี่ยนแปลงชุมชนในด้านใดมากที่สุด?

- ชุมชนสะอาดขึ้น ทัศนียภาพสวยงาม
- ลดปัญหาลพิษทางกลิ่นและควันไฟ
- สร้างรายได้เสริมจากการขายขยะรีไซเคิล
- สร้างความสามัคคีในการแก้ปัญหาาร่วมกัน

13. ข้อเสนอแนะอื่นๆ เพื่อการจัดการขยะในบ้านบุงอุทัยให้ยั่งยืน

(คำตอบแบบสั้นๆ)



ภาพที่ ภาคผนวก 1 QR Code สำหรับแบบสอบถามสมาชิกชุมชนบ้านบุงอุทัย

ประวัตินักวิจัย



หัวหน้าโครงการ

นายรัฐธรรมนุญ อางหาญ

Mr. Rattathammanoon Arthan

ตำแหน่งปัจจุบัน

ครู วิทยฐานะ ครูชำนาญการ

สถานที่ติดต่อ

วิทยาลัยชุมชนมุกดาหาร

โทรศัพท์

089 627 5767



ผู้ร่วมวิจัย

นายธีระ พร้อมเพรียง

Mr. Theera Prompreing

ตำแหน่งปัจจุบัน

ครู คศ.1 (ข้าราชการพลเรือนในสถาบันอุดมศึกษา)

สถานที่ติดต่อ

วิทยาลัยชุมชนมุกดาหาร

โทรศัพท์

085 868 3459



ผู้ร่วมวิจัย

นางสาวพิมพ์ประภา คำจันทร์

Miss Phimprapa Khamchan

ตำแหน่งปัจจุบัน

ครู วิทยฐานะ ครูชำนาญการ

สถานที่ติดต่อ

วิทยาลัยชุมชนมุกดาหาร

โทรศัพท์

062 350 5956



ผู้ร่วมวิจัย

นายอำพล ประจวบสุข

Mr. Amphol Prajuabsuk

ตำแหน่งปัจจุบัน

เจ้าหน้าที่จัดการงานทั่วไป

สถานที่ติดต่อ

วิทยาลัยชุมชนมุกดาหาร

โทรศัพท์

091 060 1406

วิทยาลัยชุมชนมุกดาหาร

"แหล่งวิชาการ เพื่อชุมชน"



MUKDAHAN COMMUNITY COLLEGE



วิทยาลัยชุมชนมุกดาหาร



green.mukcc.ac.th

วิทยาลัยชุมชนมุกดาหาร

199 หมู่ 10 บ้านบึงอู๋ทึย ตำบลนาสีนวน อำเภอเมือง จังหวัดมุกดาหาร 49000